

Atualização do Plano Municipal de Saneamento Básico

Versão Preliminar

Produto 2
Plano de Mobilização Social



PREFEITURA MUNICIPAL
BARBACENA



SERVIÇO DE ÁGUA E SANEAMENTO



EXECUÇÃO



Rua Rio de Janeiro, nº 471, Edifício P7, 19º andar –
CEP 30.160-041, Centro – Belo Horizonte | MG
www.ipgc.com.br.

APOIO



Rua Silva Jardim, nº 340 – CEP 36.201-018 – Boa
Morte – Barbacena | MG
www1.barbacena.mg.gov.br/



Av. Governador Benedito Valadares, nº 181 – CEP
36202-328, Padre Cunha – Barbacena | MG
www.sas.barbacena.mg.gov.br/2/

ATUALIZAÇÃO DO PLANO MUNICIPAL DE SANEAMENTO BÁSICO DE BARBACENA (MG)

CONTRATO Nº 037/SAS/2023

CONTRATO POR DISPENSA DE LICITAÇÃO celebrado entre o MUNICÍPIO DE BARBACENA/MG, através da Secretaria Municipal de Obras Públicas – SEMOP, o SERVIÇO DE ÁGUA E SANEAMENTO - SAS e o INSTITUTO DE PLANEJAMENTO E GESTÃO DE CIDADES – IPGC, para fins de atualização do Plano Municipal de Saneamento Básico do Município de Barbacena/MG.

Dezembro de 2023



LISTA DE FIGURAS

Figura 1 – Mapa de localização de Barbacena/MG.....	9
Figura 2 – Representação do fluxo geral do planejamento do PMSB.....	10
Figura 3 – Principais atores sociais a serem envolvidos na atualização do PMSB.....	12
Figura 4 – Fluxograma de relacionamento entre os agentes.....	22
Figura 5 – Modelo de lista de presença.....	28
Figura 6 – Modelo de formulário de contribuições.....	30
Figura 7 – Exemplo de Website desenvolvido com o objetivo de ser um meio de acesso às informações do PMSB.....	31
Figura 8 – Modelo de folder.....	32
Figura 9 – Lista de presença da reunião de alinhamento.....	34
Figura 10 – Reunião de alinhamento.....	35
Figura 11 – Divulgação nas mídias sociais da prefeitura.....	36
Figura 12 – Divulgação em Jornal Online.....	37
Figura 13 – Divulgação no sítio eletrônico da prefeitura.....	37
Figura 14 – Folder de divulgação da Primeira Audiência.....	38
Figura 15 – Apresentação da primeira audiência.....	39
Figura 16 – Gravação da primeira audiência.....	40
Figura 17 – Lista de presença da primeira audiência.....	41
Figura 18 – Relatório fotográfico da Primeira Audiência.....	42
Figura 19 – Divulgação nas mídias sociais.....	45
Figura 20 – Divulgação da Segunda Audiência em jornal online.....	45
Figura 21 – Divulgação da segunda audiência no site da Prefeitura.....	46
Figura 22 – Folder de divulgação da Segunda Audiência.....	47
Figura 23 – Apresentação da segunda audiência.....	48
Figura 24 – Gravação da segunda audiência.....	49
Figura 25 – Lista de presença da segunda audiência.....	50
Figura 26 – Relatório fotográfico da segunda audiência.....	51
Figura 27 – Formulário online.....	54
Figura 28 – Folder fixado na primeira audiência com QR Code para acesso ao formulário...	54
Figura 29 – QR Code para acesso ao formulário disponibilizado no slide da apresentação das audiências.....	55
Figura 30 – Divulgação do formulário na página da prefeitura.....	55



LISTA DE QUADROS

Quadro 1 – Principais lideranças e organizações	12
Quadro 2 – Objetivos da participação social	15
Quadro 3 – Níveis de participação social	16
Quadro 4 – Cronograma	33
Quadro 5 – Contribuições para o sistema de abastecimento de água	56
Quadro 6 – Perguntas do sistema de abastecimento de água	59
Quadro 7 – Contribuições para o sistema de esgotamento sanitário	60
Quadro 8 – Perguntas do sistema de esgotamento sanitário.....	62
Quadro 9 – Contribuições para o sistema de limpeza urbana e manejo de resíduos sólidos....	63
Quadro 10 – Contribuições para o sistema de drenagem urbana e manejo de águas pluviais .	68



SUMÁRIO

1. INTRODUÇÃO	7
2. OBJETIVOS	10
2.1. Objetivos específicos	11
3. ATORES SOCIAIS ENVOLVIDOS	11
3.1. Gestão pública.....	13
3.2. Poder legislativo	14
3.3. Comitê de execução	14
3.4. Sociedade civil	15
3.5. Escolas	17
3.6. Prestadores de serviço de saneamento	19
3.7. AgênciaS reguladoraS.....	20
3.8. IPGC - Instituto de Planejamento e Gestão de Cidades.....	20
3.9. Ministério Público do Estado de Minas Gerais	21
3.10. Relacionamento entre os agentes	21
4. ESTRATÉGIA DE MOBILIZAÇÃO SOCIAL	23
4.1. Estratégia de mobilização social.....	23
4.1.1. Mobilização local	23
4.1.2. Mobilização em rede.....	24
4.2. Eventos públicos	24
4.2.1. Programação das audiências públicas.....	25
4.2.2. Data, hora e local das audiências	26
4.2.3. Estrutura e equipamentos para as audiências públicas.....	26
4.2.4. Vistoria técnica	27
4.2.5. Público-alvo das audiências	27



4.2.6.	Recepção e credenciamento das audiências públicas	27
4.2.7.	Metodologia de condução das audiências.....	28
4.3.	Mecanismos de divulgação e comunicação	30
4.4.	Cronograma	33
5.	Execução do Plano de Mobilização Social.....	33
5.1.	Primeira audiência	35
5.1.1.	Divulgação	35
5.1.2.	Conteúdo apresentado.....	38
5.1.3.	Transmissão ao vivo e gravações.....	39
5.1.4.	Número de participantes e lista de presença.....	40
5.1.5.	Relatório fotográfico.....	42
5.2.	Segunda audiência	44
5.2.1.	Divulgação	44
5.2.2.	Conteúdo apresentado.....	47
5.2.3.	Transmissão ao vivo e gravações.....	48
5.2.4.	Número de participantes e lista de presença.....	49
5.2.5.	Relatório fotográfico.....	51
5.3.	Formulário ONLINE DE PARTICIPAÇÃO	53
5.3.1.	Abastecimento de água potável	56
5.3.2.	Esgotamento sanitário.....	60
5.3.3.	Limpeza urbana e manejo de resíduos sólidos.....	63
5.3.1.	Drenagem urbana e manejo de águas pluviais	68
6.	CONSIDERAÇÕES FINAIS.....	73
	REFERÊNCIAS BIBLIOGRÁFICAS	74



1. INTRODUÇÃO

Precedente ao desenvolvimento de qualquer estudo relacionado aos serviços de saneamento básico, é fundamental pontuar quais são as premissas que os regem. Neste contexto, tem-se a Lei nº 11.445/2007, conhecida como Marco Legal do Saneamento, que estabelece diretrizes nacionais para os serviços de saneamento básico e que, posteriormente, foi atualizada pela Lei nº 14.026/2020.

Dentre as diretrizes pontuadas, o artigo 51º da Lei nº 11.445/2007 estabelece os critérios necessários para a elaboração do Plano Nacional de Saneamento Básico, que deve conter as orientações e metas para a universalização dos serviços de saneamento em âmbito nacional, atendendo aos quatro pilares do saneamento, que são: abastecimento de água, esgotamento sanitário, drenagem e manejo de águas pluviais e limpeza urbana e manejo de resíduos sólidos, visando oferecer melhor qualidade de vida à população.

O Decreto Federal nº 7.217/2010, que regulamenta o Marco Legal do Saneamento Básico, orienta para a elaboração do Plano Municipal de Saneamento Básico como forma de planejamento regional do serviço e determina no Artigo 23, inciso VI, que os titulares dos serviços de saneamento devem estabelecer mecanismos de participação e controle social.

Controle social é definido pela Lei 11.445/2007 no artigo 3º, inciso IV, como:

“IV - Controle social: conjunto de mecanismos e procedimentos que garantem à sociedade informações, representações técnicas e participação nos processos de formulação de políticas, de planejamento e de avaliação relacionados com os serviços públicos de saneamento básico;”

Partindo deste princípio, o Plano de Mobilização Social é uma fundamental ferramenta de controle e participação popular, já que a sociedade é inserida no processo de discursão, decisão e avaliação das ações a serem tomadas pelo poder público e prestadores de serviço. A elaboração de um plano que tenha coerência com a realidade local viabiliza a participação popular nas ações relativas ao saneamento, contribuindo para que o indivíduo exerça o direito de participação social.



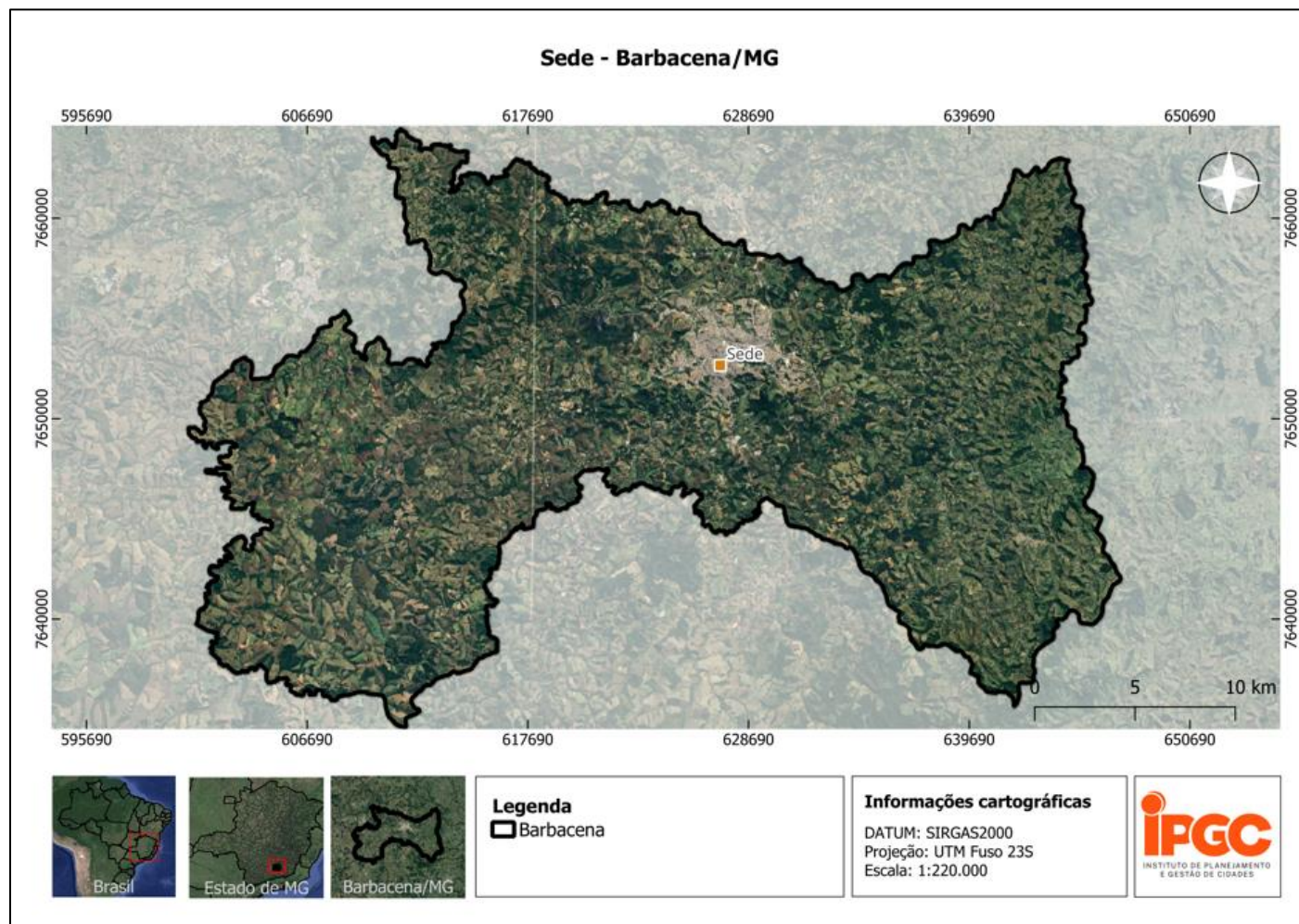
Com base nas premissas impostas pela legislação, foi elaborado o presente Plano de Mobilização Social para a atualização do Plano Municipal de Saneamento Básico (PMSB), do Município de Barbacena/MG, localizado nas coordenadas 21°13'33" S de latitude e 43°46'25" O de longitude, conforme o mapa da Figura 1, ocupando uma área de 788 km².

Versão Preliminar

Atualização do Plano Municipal de Saneamento Básico - Barbacena/MG
Produto 2 - Plano de Mobilização Social



Figura 1 – Mapa de localização de Barbacena/MG



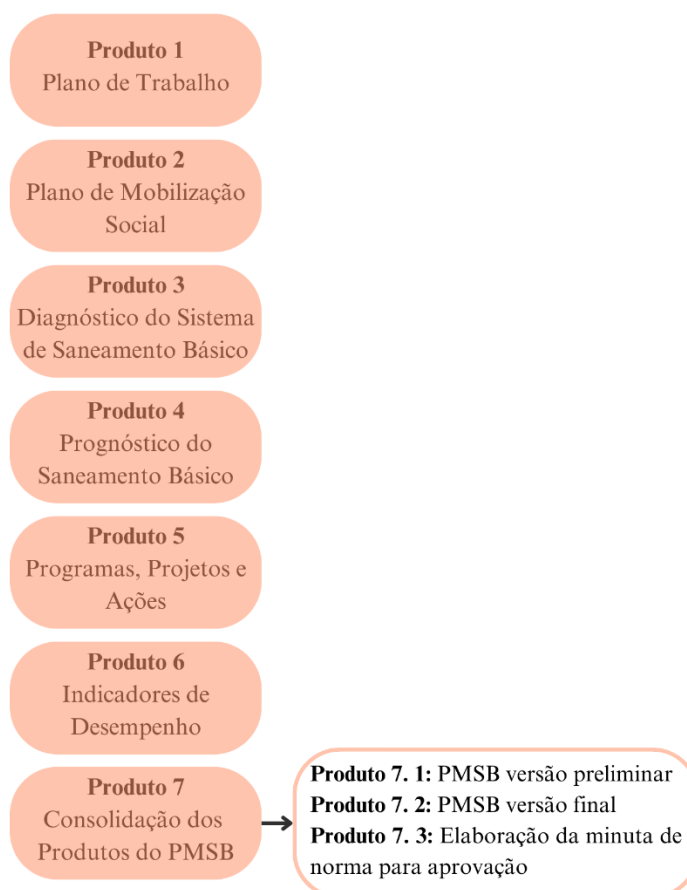
Fonte: IPGC, 2023.





O presente Plano de Mobilização Social integra uma série de documentos do Plano Municipal de Saneamento Básico, consistindo no Produto 2 dos 7 produtos elaborados, conforme mostra o fluxo representado na Figura 2.

Figura 2 – Representação do fluxo geral do planejamento do PMSB



Fonte: IPGC, 2023.

2. OBJETIVOS

O Plano de Mobilização Social tem como objetivo apresentar a metodologia que será utilizada para o envolvimento e mobilização social ao longo do processo de atualização do Plano Municipal de Saneamento Básico de Barbacena/MG, de forma a viabilizar a participação da população e permitir que sejam manifestados seus anseios, contribuindo para uma melhoria na qualidade de vida e maior eficiência no sistema de gestão e gerenciamento dos serviços de saneamento básico.



2.1. OBJETIVOS ESPECÍFICOS

- Cumprir os princípios legais de garantia da participação pública;
- Estimular a participação de toda a sociedade na execução da atualização do Plano Municipal de Saneamento Básico;
- Envolver a população nas discussões sobre saneamento básico, de forma a escutar e compreender seus anseios;
- Coletar contribuições, levantar problemas críticos e sugestões para complementação das etapas de diagnóstico e prognóstico;
- Garantir participação social de forma democrática e abrangente;
- Compartilhar amplamente as etapas do processo, bem como os eventos públicos, por meio de canais de comunicação e meios modernos de divulgação;
- Sensibilizar a população quanto a importância de investir em saneamento básico;
- Construir um Plano de Saneamento Básico totalmente aderente à realidade municipal.

3. ATORES SOCIAIS ENVOLVIDOS

Visando facilitar o intercâmbio de comunicações e garantir a eficácia da atualização do Plano Municipal de Saneamento Básico, é importante a inserção de todos os grupos que compõem a sociedade, sendo assim, é fundamental que os atores sociais entendam quais são os seus papéis em cada fase do PMSB.

Nesse sentido, serão descritos nos itens a seguir as informações gerais acerca de cada ator integrante do processo de elaboração do PMSB, assim como suas responsabilidades e relevância. O fluxograma da Figura 3 apresenta de forma geral, quais são os atores envolvidos.

Figura 3 – Principais atores sociais a serem envolvidos na atualização do PMSB



Fonte: IPGC, 2023.

Já o Quadro 1, apresenta as principais lideranças e organizações relacionadas aos serviços de saneamento básico, saúde, educação e meio ambiente em Barbacena/MG. As organizações serão responsáveis por auxiliar no processo de desenvolvimento, aprovação, execução e monitoramento do PMSB, principalmente por meio dos profissionais que lidam diretamente com o público, já que são eles que irão coletar os dados e informações com os munícipes. As lideranças serão responsáveis por orientar as organizações sobre o melhor meio de atuação.

Quadro 1 – Principais lideranças e organizações

Setor	Organizações e lideranças
Saneamento	Secretaria Municipal de Obras Públicas, SAS COPASA e empresas terceirizadas que atuam na limpeza urbana e no manejo de resíduos sólidos
Saúde	Secretaria Municipal de Saúde, Clínicas, hospitais e postos de saúde
Educação	Escolas e universidades



Setor	Organizações e lideranças
Meio ambiente	Secretaria Municipal de Educação, Desporto e Cultura, ONGs e Institutos que atuam nas causas ambientais

Fonte: IPGC, 2023.

3.1. GESTÃO PÚBLICA

A elaboração do Plano de Mobilização Social é crucial para envolver todas as partes interessadas no saneamento básico do município. É fundamental que os gestores, líderes das secretarias da prefeitura e demais órgãos públicos sejam sensibilizados quanto às condições do saneamento básico da região e à importância da participação da comunidade na atualização do Plano Municipal de Saneamento Básico.

Como gestores e líderes das secretarias municipais, eles desempenham um papel fundamental na promoção da capacitação e formação em educação ambiental dos servidores, principalmente daqueles que terão interações diretas com o público. Além disso, devem propor discussões que facilitem o diálogo constante e promovam a participação social, garantindo que todas as decisões sejam tomadas de maneira democrática e inclusiva.

As secretarias da prefeitura desempenham um papel central na implementação das políticas municipais, incluindo as relacionadas ao saneamento básico. Portanto, a participação ativa dessas secretarias é crucial para o sucesso do PMSB. Elas podem fornecer insights valiosos, recursos e apoio técnico, bem como facilitar a coordenação e a colaboração entre diferentes setores municipais.

As principais instituições existentes no município e que podem contribuir com o Plano de Mobilização Social são:

- Advocacia Geral do Município (AGM);
- Controladoria Geral do Município (CGEM);
- Secretaria Municipal de Agricultura, Pecuária e Abastecimento (SEAPA);
- Secretaria Municipal de Educação, Desporto e Cultura (SEDEC);
- Secretaria Municipal de Fazenda (SEFAZ);
- Secretaria Municipal do Gabinete do Prefeito (SEGAB);



- Secretaria Municipal de Governo (SEGOV);
- Secretaria Municipal de Assistência Social (SEMAS);
- Secretaria Municipal de Obras Públicas (SEMOP);
- Secretaria Municipal de Planejamento e Gestão (SEPLAN);
- Secretaria Municipal de Saúde (SESAP);
- Secretaria de Trânsito e Mobilidade Urbana (SETRAM).

As secretarias da prefeitura desempenharão um papel fundamental na comunicação e no engajamento com a comunidade, garantindo que as ações relacionadas ao saneamento básico sejam transparentes e participativas. Portanto, é essencial que essas secretarias sejam parte integrante do processo de mobilização social e controle, trabalhando em conjunto com a sociedade civil, organizações locais e demais partes interessadas para alcançar os objetivos estabelecidos na atualização do PMSB.

3.2. PODER LEGISLATIVO

Barbacena/MG conta atualmente com 16 (dezesesseis) vereadores, que têm como função principal legislar, ou seja, criar as leis que regem o município, por isso sua participação é imprescindível, já que serão responsáveis por efetivar as ações planejadas ao longo da atualização do PMSB em leis ou decretos.

Ademais, é fundamental que os vereadores tenham ciência da importância da elaboração da atualização do PMSB e do investimento em saneamento básico, para que possam desenvolver leis, planos, emendas e decretos que atendam às necessidades da comunidade, da sustentabilidade financeira municipal e da preservação do meio ambiente.

3.3. COMITÊ DE EXECUÇÃO

Deverá ser instituído no município um Comitê de Execução que atue em apoio às ações de mobilização social e em todas as etapas do processo de atualização do PMSB. Esse grupo deverá ser instituído mediante ato público do Poder Executivo Municipal e deverá ser composto por profissionais dos órgãos e entidades governamentais relacionados ao setor de saneamento básico e à gestão dos serviços públicos de abastecimento de água, esgotamento sanitário, limpeza urbana, manejo de resíduos sólidos, drenagem urbana e manejo de águas pluviais no município de Barbacena/MG.



A função do comitê é essencial para integrar a perspectiva técnica dos setores da Prefeitura e das entidades responsáveis pelo saneamento básico no município. Isso contribui para a elaboração de um PMSB atualizado que seja tanto técnico, quanto participativo. O objetivo é permitir que as decisões sejam tomadas com base na realidade local e levando em consideração as limitações municipais.

É recomendado também que o comitê seja formado em até 15 dias após a aprovação do Plano de Mobilização Social e que os membros sejam nomeados por meio de decreto municipal.

3.4. SOCIEDADE CIVIL

A participação da sociedade civil no processo de elaboração do PMSB, além de ser um direito garantido por lei, é fundamental para que as ações de melhorias propostas atendam a todos de forma democrática. O Quadro 2 apresenta os principais objetivos da participação social em todas as fases do PMSB apresentados na cartilha de Mobilização Social da FUNASA (2012).

Quadro 2 – Objetivos da participação social

Fase	Objetivo da Participação Social
Todas as fases	Apresentar caráter democrático e participativo, considerando sua função social; Envolver a população na discussão das potencialidades e dos problemas de salubridade ambiental e saneamento básico, e suas implicações; Sensibilizar a sociedade para a importância de investimentos em saneamento básico, os benefícios e vantagens; Conscientizar a sociedade para a responsabilidade coletiva na preservação e na conservação dos recursos naturais; Estimular os segmentos sociais a participarem do processo de gestão ambiental; Sensibilizar os gestores e técnicos municipais para o fomento das ações de educação ambiental e mobilização social de forma permanente, com vistas a apoiar os programas, projetos e ações de saneamento básico a serem implantadas por meio do PMSB.
Diagnóstico Técnico-participativo	Considerar as percepções sociais e conhecimentos a respeito do Saneamento; Considerar as características locais e a realidade prática das condições econômico-sociais e culturais; Considerar a realidade prática local das condições de saneamento e saúde, em complemento às informações técnicas levantadas ou fornecidas pelos prestadores de serviços;



Fase	Objetivo da Participação Social
	Considerar as formas de organização social da comunidade local.
Prognóstico e Planejamento estratégico – Cenário de Referência	Considerar as necessidades reais e os anseios da população para a definição do cenário de referência futuro; Considerar o impacto socioambiental e sanitário dos empreendimentos de saneamento existentes e os futuros para a qualidade de vida da população.
Programas, Projetos e Ações para Alcance do Cenário de Referência	Considerar as necessidades reais e os anseios da população para a hierarquização da aplicação de programas e seus investimentos; Considerar o ponto de vista da comunidade no levantamento de alternativas de soluções de saneamento, tendo em conta a cultura, os hábitos e as atitudes em nível local.
Fases posteriores: Produto consolidado, avaliação e previsão do PMSB	Estimular a prática permanente da participação e mobilização social na implantação da política municipal de saneamento básico; Estimular a criação de novos grupos representativos da sociedade não organizada sensibilizados e com conhecimentos mínimos de saneamento básico para acompanhar e fiscalizar a execução do PMSB.

Fonte: Adaptado FUNASA, 2012.

Para que estes objetivos sejam alcançados, é necessário que a comunidade tenha participação ativa, para isso, o Ministério das Cidades (2011) classificou a participação social em 6 (seis) níveis de acordo com o grau de envolvimento da sociedade, conforme Quadro 3, sendo que o nível 0 considera o cenário em que não exista participação e o nível 6 se refere a um cenário em que a população participa de todo o processo.

Quadro 3 – Níveis de participação social

Nível	Grau de envolvimento da sociedade
Nível 0 - Nenhuma	A comunidade não participa na elaboração e no acompanhamento do PMSB.
Nível 1 - A comunidade recebe a informação	A comunidade é informada do PMSB e espera-se a sua conformidade.
Nível 2 - A comunidade é consultada	Para promover o PMSB, a administração busca apoios que facilitem sua aceitação e o cumprimento das formalidades que permitam sua aprovação.
Nível 3 - A comunidade opina	A administração apresenta o PMSB já elaborado à comunidade, mediante audiência ou consulta pública, e a convida para que seja questionado, esperando modificá-lo só no estritamente necessário.
Nível 4 – Elaboração conjunta	A administração apresenta à comunidade uma primeira versão do PMSB para que seja debatida e modificada, esperando que o seja em certa medida.



Nível	Grau de envolvimento da sociedade
Nível 5 – A comunidade tem poder delegado para elaborar	A administração apresenta à comunidade uma pré-proposta de plano, junto com um contexto de soluções possíveis, convidando-a a tomar decisões que possam ser incorporadas ao PMSB.
Nível 6 – A comunidade controla o processo	A administração procura a comunidade para que esta diagnostique a situação e tome decisões sobre objetivos a alcançar no PMSB.

Fonte: Ministério das Cidades, 2011.

Para o presente Plano de Mobilização Social, será definido como base o nível 4, no qual há uma elaboração conjunta do PMSB. A fim de alcançar o melhor cenário no nível de participação social, é importante que grupos organizacionais como Organizações Não Governamentais (ONG), institutos, sindicatos, cooperativas, escolas, igrejas e outros grupos organizados participem dos eventos de mobilização.

Esses grupos irão auxiliar na elaboração do diagnóstico por meio da participação nas audiências públicas, a serem realizadas ao longo do processo de atualização do plano, onde será possível que toda a comunidade possa se manifestar com relação ao saneamento e contribuir para a elaboração do diagnóstico e irão desenvolver ferramentas de educação ambiental para conscientizar a população.

Todas as atividades planejadas para a atualização do plano serão amplamente divulgadas por meio das mídias sociais. Essa abordagem permite que as pessoas tenham a oportunidade de se envolver e participar ativamente dos processos relacionados à atualização do plano.

A divulgação por meio das mídias sociais é uma forma eficaz de alcançar um público amplo e diversificado, garantindo que informações importantes sobre o plano, eventos, audiências públicas e oportunidades de participação estejam ao alcance de todos. Isso promove a transparência e a inclusão, essenciais para o sucesso de qualquer iniciativa de planejamento e atualização de planos, especialmente quando se trata de questões importantes como saneamento básico.

3.5. ESCOLAS

As escolas desempenham um papel crucial no processo de atualização do plano de saneamento básico, proporcionando oportunidades valiosas para conscientização e educação. Durante esse



período, as escolas devem aproveitar a ocasião para propor temas, assuntos e discussões com seus alunos, com o objetivo de conscientizar e divulgar informações relevantes.

As escolas sob a administração do município podem organizar eventos e atividades didáticas que orientem os alunos e a comunidade sobre seus direitos aos serviços de saneamento básico de qualidade, bem como destacar a importância desses serviços e as consequências de sua ausência. Isso ajudará a reforçar a importância da participação da comunidade ao longo do processo de elaboração do plano e a compreensão das ações que serão implementadas.

Dessa forma, as escolas desempenham um papel fundamental na construção de uma comunidade mais informada e engajada em questões socioambientais relacionadas ao saneamento básico. Dentre as escolas do município, destaca-se:

- Escola Municipal Professo Yaya Moreira;
- Escola Municipal Tony Marcos de Andrade;
- Escola Municipal Dr. Martin Paulucci;
- Escola Municipal Lions;
- Escola Municipal Alberto Corrêa;
- Escola Municipal Inês Piacesi;
- Escola Municipal Sebastião Francisco do Vale;
- Escola Municipal José Benedito Campara;
- Escola Municipal Rotari;
- Centro de Educação Infantil Oswaldo Furtado;
- Escola Municipal José Felipe Sad;
- Escola Municipal José Moreira dos Santos;
- Escola Municipal Lia Salgado;
- Escola Municipal Oswaldo Fortini;
- Escola Municipal Emb. Martin Francisco;
- Escola Municipal Pe. Sinfronio de Castro;
- Escola Municipal Higino José Ferreira;
- Escola Municipal Monsenhor Lopes;
- Escola Municipal Cel. Camilo Gomes de Araújo;
- Escola Municipal Crispim de Paula Nesio;



- Escola Municipal Jovelino Jacinto Furtado;
- Escola Municipal Crispim Bias Fortes;
- Escola Municipal Cel. José Máximo;
- Escola Municipal Visconde de Carandaí.

Além destas, ainda existem 18 escolas estaduais, e 41 privadas, que também poderão contribuir com as ações conduzidas no município.

3.6. PRESTADORES DE SERVIÇO DE SANEAMENTO

As empresas contratadas para a prestação dos serviços de saneamento em Barbacena/MG desempenharão um papel de muita relevância na atualização do PMSB. Nesse sentido, é fundamental que estejam envolvidas desde o início do processo, cabendo à Prefeitura informá-las sobre todo o processo a ser conduzido, e estabelecer um canal de comunicação, para que ocorra, com facilidade, o intercâmbio de informações.

A operação do serviço de abastecimento de água e esgotamento sanitário no município é dividida entre a Companhia de Saneamento de Minas Gerais (COPASA) e o Serviço de Água e Saneamento (SAS). A COPASA atua na região noroeste do município por meio do Contrato de Programa nº 994.623 celebrado em 24/08/2007, com validade de 30 anos. Já o SAS, que atua em todas as demais regiões, incluindo os distritos, é uma autarquia pertencente à Administração Indireta e foi criado pela Lei Municipal nº 1.180/1972.

Já os serviços de drenagem do município são operados pela Prefeitura Municipal, através da Secretaria Municipal de Obras Públicas (SEMOP). Ainda, a SEMOP através da Diretoria de Limpeza Urbana realiza o manejo e gerenciamento dos resíduos sólidos de Barbacena/MG, cujos principais prestadores de serviço estão descritos abaixo:

- Isaura Bertolin de Paiva Transportadora Canaã ABP EIRELI – ME: responsável por operar a área de transbordo e realizar o transporte até a destinação final, bem como realizar a coleta, transbordo, transporte e destinação final dos Resíduos de Serviço de Saúde;
- Consórcio Público Intermunicipal de Tratamento de Resíduos Sólidos (ECOTRES): Responsável por realizar a destinação ambientalmente adequada dos resíduos destinados;



- Serviço de Água e Saneamento (SAS): Limpeza e manutenção de sistemas de drenagem.

É de responsabilidade das prestadoras de serviço oferecer todas as informações solicitadas para que o PMSB seja atualizado de maneira assertiva. Além disso, elas devem permitir e acompanhar visitas técnicas às infraestruturas e rotinas em que operam para que a empresa contratada possa avaliar os componentes.

3.7. AGÊNCIAS REGULADORAS

Segundo a Lei Federal nº 11.445/2007, os municípios que delegarem a prestação dos serviços de saneamento básico, deverão delegar também a regulação e fiscalização dos serviços a uma agência reguladora, nesse sentido, é importante a participação dela em todo os processos que envolvem saneamento.

A agência reguladora responsável pela COPASA é a Agência Reguladora de Serviços de Água e de Esgoto Sanitário de Minas Gerais (ARSAE), criada por meio da Lei Estadual nº 18.309/2009. Já o SAS, é regulado pela Agência Reguladora Intermunicipal de Saneamento Básico de Minas Gerais (ARISB-MG), que foi criada em 2014.

Destaca-se que os serviços de drenagem, limpeza urbana e manejo de resíduos sólidos não possuem agência reguladora.

3.8. IPGC - INSTITUTO DE PLANEJAMENTO E GESTÃO DE CIDADES

O Instituto de Planejamento e Gestão de Cidades, contratado pelo município para o processo de elaboração da atualização do PMSB deverá desenvolver toda a atividade seguindo os termos estabelecidos em contrato e nas legislações pertinentes.

Além disso, a equipe responsável pelo processo de elaboração do PMSB tomará todas as medidas necessárias para garantir que, ao longo de todo o processo, qualquer cidadão tenha acesso aos produtos resultantes da atualização do plano. Isso inclui a criação de canais e mecanismos que permitirão aos cidadãos manifestar suas dúvidas e contribuições pertinentes ao processo.

A equipe do IPGC também deverá auxiliar a Prefeitura na organização e divulgação dos eventos públicos que serão realizados ao longo do processo, para que todos os cidadãos tenham acesso.



3.9. MINISTÉRIO PÚBLICO DO ESTADO DE MINAS GERAIS

O Ministério Público é uma instituição pública autônoma responsável por garantir os direitos dos cidadãos. Tem como função, segundo a Constituição Federal, manter a ordem jurídica, o regime democrático e defender os interesses sociais em todos os âmbitos. Devido a sua ampla atuação jurídica, é fundamental a sua participação na atualização PMSB por meio da Secretaria de Promotoria de Justiça.

3.10. RELACIONAMENTO ENTRE OS AGENTES

Os principais agentes envolvidos durante a elaboração do PMSB são: agente técnico, responsável por elaborar o plano; agente executor, que atua na divulgação de todas as etapas e eventos do processo; e agente de supervisão, que acompanha, fiscaliza e aprova o plano; agente representante da sociedade civil, que participa dos eventos de mobilização e controle social.

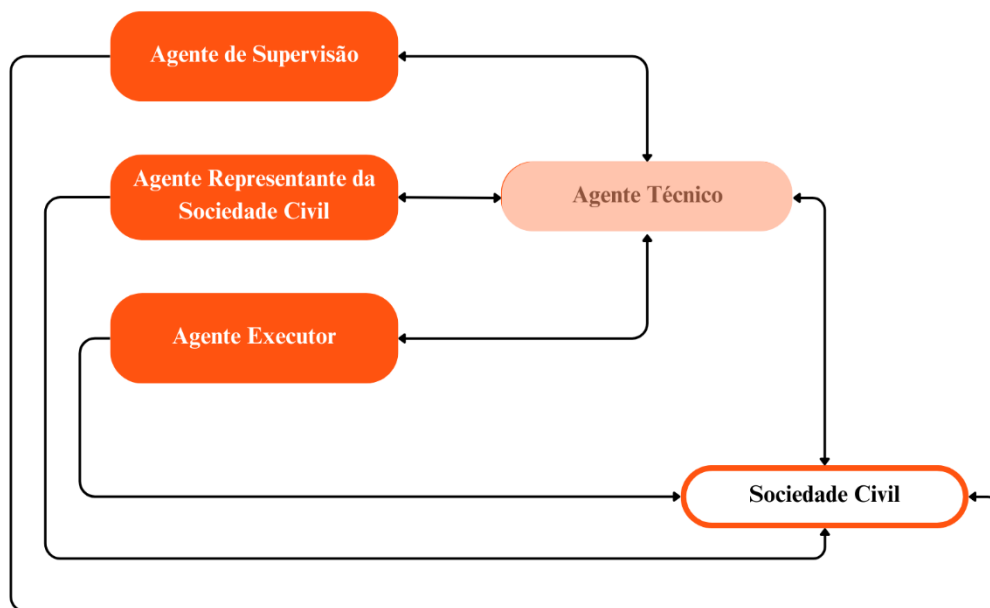
O intitulado agente técnico é a própria equipe do IPGC, que tem como função elaborar a atualização do PMSB de acordo com o que foi determinado em contrato e legislações vigentes. Os agentes de supervisão serão membros do Comitê de Execução e atuarão garantindo que o plano esteja de acordo com o contrato e termo de referência e oferecerão as informações precisas e atuais do município participando de reuniões e audiências públicas.

Agente executor se refere à Prefeitura, e sua função é garantir a prévia comunicação e divulgação de todas as fases de elaboração à sociedade civil, assegurando-se que represente a sociedade.

O agente representante da sociedade civil será composto por munícipes que participarem das audiências públicas e de outros canais de contribuição durante a atualização do PMSB. Sua principal atribuição será fornecer informações precisas e relevantes sobre a realidade do município por meio de sua participação ativa em reuniões, audiências públicas e respondendo questionários a serem disponibilizados.

O fluxograma da Figura 4 representa como eles se relacionam.

Figura 4 – Fluxograma de relacionamento entre os agentes



Fonte: IPGC, 2023.

O agente executor tem como finalidade definir as atividades e estratégias de mobilização social que ocorrerão ao longo do plano para auxiliar o agente técnico na elaboração do mesmo, já o agente técnico tem a função de manter o agente executor nivelado quanto às fases, metodologias e estrutura do PMSB, por meio do fornecimento de materiais para estudos e análises.

O agente representante da sociedade civil se relaciona com o agente técnico como um canal de acesso aos anseios da comunidade, além de validar e contribuir com os produtos elaborados pelo agente técnico. Em contrapartida, o agente técnico deve fornecer os materiais produzidos para o agente representante da sociedade civil para que possa ser analisado.

O agente de supervisão recebe do agente técnico os materiais desenvolvidos ao longo do processo, para que ele possa avaliar se o que está sendo feito condiz com o que foi acordado. De forma análoga, o agente supervisor oferece as informações necessárias do município que auxiliarão na elaboração do plano.

A sociedade civil se relaciona com o agente técnico contribuindo com informações sobre o saneamento básico no município e manifestando sua opinião sobre o plano durante os eventos públicos. Todos os agentes se relacionam com a sociedade civil, garantindo que ela tenha acesso a todas as informações e suporte técnico necessário para esclarecer suas dúvidas e necessidades.



4. ESTRATÉGIA DE MOBILIZAÇÃO SOCIAL

Nos tópicos apresentados posteriormente, serão descritas as estratégias de mobilização social local e em rede, os eventos públicos, os mecanismos de divulgação e comunicação, os grupos de trabalho e o cronograma do Plano de Mobilização Social.

4.1. ESTRATÉGIA DE MOBILIZAÇÃO SOCIAL

A mobilização social prevê o uso de diferentes tecnologias ao mesmo tempo para alcançar todos os públicos em todas as etapas do projeto, contribuindo para um melhor resultado na participação social. É prevista uma estratégia de atuação em duas frentes: a mobilização local e a mobilização em rede.

4.1.1. Mobilização local

Conforme determina a legislação brasileira, é de responsabilidade do município garantir a ampla participação da população na formulação das políticas públicas de saneamento. Assim, a mobilização local são os eventos públicos presenciais que permitem a participação da comunidade, que, em Barbacena/MG, serão as audiências públicas.

As audiências públicas têm como objetivo promover a participação e contribuição da sociedade na elaboração do plano, apresentar o plano de forma expositiva e abrir um debate para coletar os questionamentos, percepções e contribuições dos participantes. Durante essas audiências, os munícipes têm a chance de:

- Expressar suas opiniões e preocupações relacionadas ao saneamento básico no município;
- Fornecer contribuições e sugestões para a atualização do PMSB;
- Questionar autoridades e especialistas sobre questões específicas relacionadas ao saneamento;
- Participar ativamente das discussões e decisões que afetarão o futuro do saneamento básico na região.

A metodologia de organização e os mecanismos de divulgação das audiências públicas serão descritos detalhadamente nos próximos tópicos.



4.1.2. Mobilização em rede

A estratégia de mobilização em rede serve como complemento à mobilização local. Nessa frente, são usadas diferentes ferramentas de comunicação em massa, desde as convencionais até as mídias digitais, de maneira a potencializar a mobilização local e garantir uma maior aderência à concepção do projeto. Outro fator importante é que o Decreto nº 8.243/2014, que determina a Política Nacional de Participação Social, e prevê a atuação da participação social no ambiente virtual.

Os mecanismos de mobilização em rede serão usados para divulgar as consultas e audiências públicas, permitir que a população encaminhe suas dúvidas e sugestões e facilitar o acesso de todos às etapas já executadas dos planos. As metodologias para mobilizar em rede a sociedade serão descritas detalhadamente em um tópico posterior.

4.2. EVENTOS PÚBLICOS

Segundo a FUNASA (2012), os eventos de participação social devem ser previstos no Plano de Mobilização Social, incluindo os meios e estruturas necessárias. Os eventos devem ser organizados de forma a garantir que o público total seja o maior e mais diversos possível.

Para a elaboração da atualização do PMSB em Barbacena/MG, os eventos públicos de destaque são as audiências públicas. As audiências públicas são um instrumento fundamental que possibilita o diálogo direto entre a população e a equipe responsável pela atualização do plano. Elas se concentram em temas que têm potencial para gerar impacto na vida da sociedade, sendo um meio eficaz de envolver os cidadãos no processo de atualização do PMSB.

O principal objetivo das audiências públicas é promover a participação popular ativa na elaboração do PMSB. Além disso, elas desempenham um papel importante ao apresentar o plano de forma acessível e didática, permitindo que a população e outros atores envolvidos esclareçam suas dúvidas, expressem suas percepções e contribuam com sugestões e recomendações. Em resumo, as audiências públicas representam um canal de comunicação fundamental entre a comunidade e as autoridades responsáveis pela atualização do PMSB, garantindo que o processo seja transparente, inclusivo e democrático.



4.2.1. Programação das audiências públicas

Para a atualização do PMSB de Barbacena/MG, estão previstas três audiências públicas cruciais, que desempenham um papel central no processo. Essas audiências serão realizadas em momentos estratégicos do desenvolvimento do plano:

- **Audiência Pública Inicial:** ocorrerá logo no início dos trabalhos de atualização do PMSB de Barbacena/MG. Seu principal objetivo será discutir as diretrizes gerais que orientam o Produto 1 - Plano de Trabalho e o Produto 2 - Plano de Mobilização Social, além de explicar de maneira didática todo o material que será elaborado e discutido no âmbito da atualização do PMSB. Durante essa audiência, os participantes terão a oportunidade de compreender o contexto e as informações iniciais do plano;
- **Audiência Pública Intermediária:** ocorrerá ao término da estruturação do Produto 3 - Diagnóstico dos Sistemas de Saneamento Básico. Ela proporcionará uma visão geral do conteúdo do plano até aquele momento. Seu objetivo principal será apresentar as informações abrangentes que foram levantadas e avaliadas durante a etapa de diagnóstico, abrangendo os 4 eixos fundamentais do saneamento básico. A intenção é envolver ativamente os atores envolvidos, bem como a comunidade em geral, para que possam compartilhar suas percepções, sugestões e contribuições adicionais;
- **Audiência Pública Final:** A última audiência, que encerra o processo, será uma oportunidade para revisar a versão final do PMSB. Durante essa audiência, serão apresentadas as conclusões do plano, resumindo os esforços e as contribuições da comunidade. Ela também servirá como um último momento para que os cidadãos expressem suas opiniões e sugestões.

Em todas essas audiências, a ênfase estará na apresentação didática de todo o material elaborado ou já produzido, incentivando uma discussão construtiva sobre o conteúdo do plano e, acima de tudo, coletando as valiosas sugestões fornecidas pela comunidade e outros atores envolvidos. O tempo previsto para a duração de cada uma dessas audiências é de mais de duas horas por evento, garantindo que haja espaço suficiente para a participação significativa de todos e o desenvolvimento de discussões produtivas em torno dos trabalhos desenvolvidos.



4.2.2. Data, hora e local das audiências

A definição das datas está prevista no cronograma apresentado e será amplamente divulgada pela Prefeitura Municipal, seguindo os seguintes critérios:

- Adequação das instalações ao porte do evento, capacidade de acomodação, existência e qualidade do mobiliário e equipamentos disponíveis;
- O local escolhido deve ser de fácil acesso, permitindo que o maior número possível de pessoas participe;
- A estrutura do local deve ser acessível às pessoas com deficiência;
- O local deve ter disponibilidade de uso na data pretendida;
- Infraestrutura mínima de rede, que permite a transmissão online do evento para alcançar um público ainda mais amplo.

Esses critérios garantem que as audiências públicas sejam realizadas de maneira eficaz, envolvendo a maior parte da comunidade e possibilitando a participação ativa de todos os interessados, inclusive aqueles que não possam comparecer presencialmente. Dentre os locais que atendem a esses requisitos, destacam-se:

- Auditório da Escola Estadual Professor Soares Ferreira: Rua Baronesa Maria Rosa, nº 130, Bairro Boa Morte;
- Câmara Municipal de Barbacena: Praça dos Andradas, nº 112, Bairro Centro.

4.2.3. Estrutura e equipamentos para as audiências públicas

Para a realização das audiências deverão ser providenciados os seguintes itens:

- Local para recepção composto por mesa para que possam ser recolhidas as assinaturas em lista de presença e realizar a distribuição do formulário de dúvidas e contribuições;
- Local de exposição do documento do PMSB para consulta;
- Mesa diretora;
- Mesa para as secretarias;
- Banheiros;
- Bebedouro;
- Sinalização do local;



- Sistema de som e microfone;
- Material multimídia para apresentação;
- Materiais de escritório, como canetas, lápis, borrachas, papéis, cliques e grampeador;

4.2.4. Vistoria técnica

Antes da confirmação dos locais que sediarão as audiências públicas, deverá ser realizada uma vistoria por técnicos da Prefeitura e do Comitê de Execução, onde serão avaliados os seguintes tópicos:

- Infraestrutura, segurança, acessibilidade e facilidade de acesso do local;
- A luminosidade;
- A disponibilidade de mesas, cadeiras, bandeiras e toalhas de mesa;
- A quantidade e condições de uso do banheiro;
- A presença de extintores, sinalização de incêndio e saídas de emergência;
- Se possível, testar os equipamentos de sonorização, microfones, equipamentos de gravação de áudio, projetor multimídia, tela de projeção e cabos.

4.2.5. Público-alvo das audiências

Todos os atores envolvidos no processo de elaboração do PMSB.

4.2.6. Recepção e credenciamento das audiências públicas

A função da recepção será preparar a lista de presença, o credenciamento e a entrega dos materiais de apoio. A lista de presença ficará disponível na entrada do local e será preenchida com o nome completo do participante, local onde reside, telefone para contato e assinatura, conforme modelo apresentado na Figura 5.



Os secretários terão a função de coletar o formulário de dúvidas e contribuições, registrar os conteúdos pertinentes e arquivar a documentação produzida.

A programação das audiências será realizada na ordem a seguir:

- Abertura do evento com a palavra do Presidente;
- Apresentação dos objetivos e regras de funcionamento;
- Leitura e exposição de todos os itens das versões preliminares dos produtos do PMSB elaborados até o momento da audiência em questão, realizada pela equipe técnica responsável por sua elaboração;
- Debate mediado;
- Encerramento.


Para garantir um bom funcionamento do debate, será prevista a participação em duas formas:

- **Participação Verbal:** Os participantes que desejarem falar poderão fazê-lo durante a etapa de debate mediado. No entanto, é necessário que se inscreva junto com algum secretário da organização do evento para garantir a oportunidade de falar;
- **Participação Escrita:** Para aqueles que preferirem não falar, mas desejarem contribuir, será disponibilizado um formulário de participação que poderá ser solicitado aos secretários. Este formulário permitirá que os participantes escrevam suas dúvidas e contribuições.

Os formulários serão entregues aos secretários, que repassarão ao presidente para que seja realizada a leitura de algumas das contribuições, e sejam respondidas pela equipe técnica alocada na atualização do plano e demais integrantes do Comitê de Execução. A Figura 6 apresenta um modelo de formulário de contribuições que poderá ser usado.



Figura 6 – Modelo de formulário de contribuições

PLANO MUNICIPAL DE SANEAMENTO BÁSICO DO MUNICÍPIO DE BARBACENA/MG	
	
Formulário de contribuições	
Nome:	
Localidade:	
Telefone: ()	
Contribuições:	

Fonte: IPGC, 2023.

Essa abordagem visa garantir que todos tenham a oportunidade de participar do debate, de acordo com suas preferências e estilos de comunicação.

Ao final de cada sessão será feita a leitura da ata, que é um registro resumido, claro e fiel das ocorrências da audiência. A ata deve ser composta por:

- Cabeçalho contendo o nome do evento;
- Abertura contendo a data, hora do evento e o nome das autoridades presentes;
- Número de participantes;
- Registro das ocorrências.

4.3. MECANISMOS DE DIVULGAÇÃO E COMUNICAÇÃO

Os mecanismos de divulgação e comunicação são os responsáveis por receber as demandas e sugestões dos atores e lhes oferecer o retorno adequado, além de possibilitar o acompanhamento do plano. É por meio desses mecanismos que as informações podem ser disseminadas, permitindo que todos os envolvidos estejam nivelados.

Para facilitar o acesso de todos às etapas do plano, a Prefeitura, em apoio com a equipe do IPGC e demais integrantes do Comitê de Execução, deverá criar um espaço em seu sítio eletrônico ou uma rede social específica para fins de divulgação de informações da elaboração e implementação do PMSB. O sítio ou rede social deve possuir as seguintes informações:

- Contextualização do que é o PMSB;
- Todas as informações existentes atualizadas periodicamente;
- Cronograma de planejamento do PMSB;
- Divulgação dos eventos públicos com data, hora e local com a devida antecedência;
- Meio de comunicação onde qualquer cidadão pode enviar suas dúvidas, críticas e sugestões.

O principal objetivo é ser um canal permanente e facilitador ao acesso às informações do plano, não só no período de elaboração, como também após sua aprovação. A Figura 7 representa um modelo de sítio criado com esse objetivo.

Figura 7 – Exemplo de Website desenvolvido com o objetivo de ser um meio de acesso às informações do PMSB



Fonte: Prefeitura de Ponta Porã/MS, 2021.

Tanto o sítio eletrônico, quanto os eventos públicos, deverão ser divulgados detalhadamente nos meios de publicidade de Barbacena/MG, como:

- Nas rádios locais, como a rádio Barbacena que opera na 94.7 FM;

- Nas mídias sociais da prefeitura (Instagram, YouTube e Facebook);
- Mídia Espontânea;
- No sítio eletrônico da Prefeitura;
- Jornal do ônibus;
- Por folders, panfletos ou releases.

A Figura 8 apresenta um modelo de folder para divulgação de evento.

Figura 8 – Modelo de folder

Abastecimento de Água

Plano Municipal de Saneamento Básico de Barbacena/MG

Esgotamento Sanitário

A Prefeitura de Barbacena, o Serviço de Água e Saneamento e o Instituto de Planejamento e Gestão de Cidades convidam para:

Participação na AUDIÊNCIA DE LANÇAMENTO do Processo de Revisão do Plano de Saneamento Básico de Barbacena/MG

Por que participar?

É por meio da sua contribuição que teremos conhecimento dos problemas relacionados ao saneamento que mais afetam a sociedade.

O que é o Plano Municipal de Saneamento Básico (PMSB)?

O PMSB é um documento onde se reúnem as estratégias para melhorar os serviços de abastecimento de água, esgotamento sanitário, drenagem de águas pluviais e limpeza urbana e manejo de resíduos sólidos.

Data: 19 de outubro

Horário: 19 horas

Endereço: Auditório da Escola Estadual Professor Soares Ferreira, Rua Baronesa Maria Rosa, nº 130, Bairro Boa Morte

Limpeza Urbana e Manejo de Resíduos Sólidos

Drenagem Urbana e Manejo de Águas Pluviais

Realização:

PREFEITURA MUNICIPAL BARBACENA **IPGC** **SAS**

Fonte: IPGC, 2023.



4.4. CRONOGRAMA

A seguir será apresentado um cronograma das atividades propostas no presente plano. Inicialmente, o Plano de Mobilização Social (PMS) deve ser aprovado pela equipe de trabalho. Em seguida, deverão ser nomeados os membros do comitê de execução. É proposto que seja conduzida uma reunião técnica quinzenal, no mínimo, com os membros do comitê para análise dos materiais já produzidos.

Quadro 4 – Cronograma

ITEM	ETAPA	Meses				
		out/23	nov/23	dez/23	jan/24	fev/24
1	Elaboração do Produto 1 - Plano de Trabalho	■				
2	Elaboração do Produto 2 - Plano de Mobilização Social	■				
3	Definição dos atores sociais e formação dos grupos de trabalho e comitês	■				
4	Visita Técnica para diagnóstico	■				
5	Reuniões Técnicas	■	■	■	■	
6	Primeira Audiência Pública com apresentação do P1 e P2	■				
7	Elaboração do Produto 3 - Diagnóstico do Saneamento Básico	■	■			
8	Segunda Audiência Pública com apresentação do P3		■			
9	Elaboração do Produto 4 - Prognóstico do Saneamento Básico		■	■	■	
10	Elaboração do Produto 5 - Programas, Projetos e Ações		■	■	■	
11	Elaboração do Produto 6 - Indicadores de Desempenho		■	■	■	
12	Revisão interna dos produtos elaborados (Versão Preliminar)				■	
13	Consulta pública					■
14	Terceira Audiência Pública com apresentação do PMSB Versão Preliminar					■
15	PMSB Versão Final					■
16	Elaboração da minuta de norma para aprovação					■

Fonte: IPGC, 2023.

5. EXECUÇÃO DO PLANO DE MOBILIZAÇÃO SOCIAL

No presente tópico serão apresentados os relatórios de mobilização social da primeira e segunda audiências de atualização do PMSB, realizadas no dia 19/10/2023 e 29/11/2023, além da reunião presencial de início dos trabalhos.

A reunião de início dos trabalhos, foi realizada no dia 16/10/2023, na sede Consórcio de Desenvolvimento da Área dos Municípios da Microrregião da Mantiqueira em Barbacena/MG, com participação de integrantes do comitê de execução, autoridades do município e do SAS, além de diversos funcionários da prefeitura e da autarquia. A reunião foi conduzida com os seguintes objetivos principais:

- Realizar a pactuação geral do cronograma de execução dos trabalhos;



- Alinhar as expectativas em relação ao conteúdo mínimo de cada produto que seria elaborado;
- Estabelecer diretrizes para as audiências;
- Definir os canais de comunicação a serem utilizados ao longo do processo;
- Organizar as visitas de campo que seriam realizadas como parte do processo de atualização do plano;
- Permitir que os participantes pudessem apresentar suas expectativas em relação à execução da atualização do Plano Municipal de Saneamento Básico.

A reunião contou com a participação de 26 pessoas, conforme apresentado na lista de presença da Figura 9.

Figura 9 – Lista de presença da reunião de alinhamento

LISTA DE PRESENÇA					
Assunto: Reunião inicial de alinhamento.			Horário: 9 h 00		
Data: 16 de outubro de 2023.					
Nº	Nome	Órgão	Telefone	E-mail	Assinatura
	Marcia C. S. Amaral	PMB	96831 6017	marcia.amaral@barbacena.mg.gov.br	Marcia Amaral
	Priscila B. Mello Maua	SAS	98865 5066	priscila_ap.sas@barbacena.mg.gov.br	Priscila B. Mello Maua
	DANIEL SALGARELLO	SAS	32 9 8868 2221	DANIEL.SALGARELLO@HOTMAIL.COM	Daniel Salgarello
	NÉLIO BORGES	SEPAZ	32 99955 1232	NELIO.BORGES@BARBACENA.MG.GOV.BR	Nelio Borges
	ELAINE SALGARELLO	DIRPAT	32 98809 2202	elaine.salgarello@barbacena.mg.gov.br	Elaine Salgarello
	THAIS APARECIDA GUEDES	SAS	32 98805 8590	Thais.guedes@barbacena.mg.gov.br	Thais Aparecida Guedes
	Pruma Jemina da Silva	SAS	32 99933 7286	pruma.sas@barbacena.mg.gov.br	Pruma Jemina da Silva
	Rhuan R. Profeta	SEHO?	28 99941 3552	Rhuan.R.Profeta@barbacena.mg.gov.br	Rhuan R. Profeta
	Giovana Zappa Bregosa	SEMOP	32 92901 3599	giovana.zappa@barbacena.mg.gov.br	Giovana Zappa
	Cláudio Luiz Santo Junior	SAS	31 97339 0013	claudio.sas@barbacena.mg.gov.br	Cláudio Luiz Santo Junior
	Ricardo Augusto da Silva	SAS	32 99135 6358	Ricardo.Augusto.Silva@gmail.com	Ricardo Augusto da Silva
	Clécio Amândeo de Aquino	SEMOP	32 99175 5560	clécio.aquino@barbacena.mg.gov.br	Clécio Amândeo de Aquino
	Daniel Gomes Mota Gonçalves	SEMOP	31 98850 2514	daniel.gomes@barbacena.mg.gov.br	Daniel Gomes Mota Gonçalves
	Yechu Henrique Barvalho Louva	SAS	31 99201 1516	yechu.sas@barbacena.mg.gov.br	Yechu Henrique Barvalho Louva
	Aniellen Vieira Santos	SESAF	32 92105 5389	aniellen.santos@barbacena.mg.gov.br	Aniellen Vieira Santos
	Edilanda Macilene Amaral	SAS	32 3339 6837	edilanda.amaral@barbacena.mg.gov.br	Edilanda Macilene Amaral
	AGUSTO ANTONIO	SAS	32-3339-6837	EUGENYBIA.SANTOS@BARBACENA.MG.GOV.BR	Agusto Antonio
	BRENIVER MEDEIROS	SEDEC	32 99126 1036	BRENIVER.MEDEIROS@BARBACENA.MG.GOV.BR	Breniver Medeiros
	WALDECY DA SILVA MACHADO	SAS	32 98879 2446	WALDECY.MACHADO@BARBACENA.MG.GOV.BR	Waldecy da Silva Machado
	2020 CARLOS ZEC MOURÃO	PMB	99909 5864	carlos.mourao@barbacena.mg.gov.br	Carlos Mourão
	FERNANDO FERNANDES VIEIRA	SEAPA	99140 8371	FERNANDES.VIEIRA@BARBACENA.MG.GOV.BR	Fernando Fernandes Vieira
	MARCOSSOUZA	SEMOP	98492 2702	MARCOSSOUZA@BARBACENA.MG.GOV.BR	Marcos Souza
	ISABELLA CÁSSIA MORAES	SEMOP	98866 9451	isabella.moraes@barbacena.mg.gov.br	Isabella Cassia Moraes
	Ana Carolina Pereira	IPGC	35 99863 918	anacarina15@gmail.com	Ana Carolina Pereira
	Ana Carolina Pereira	IPGC	35 99887 9979	anacarina15@gmail.com	Ana Carolina Pereira
	Ana Paula M. de Castro	IPGC	35 99848 6318	anapaula2010@gmail.com	Ana Paula M. de Castro

Fonte: IPGC, 2023.

A Figura 10 apresenta o relatório fotográfico da reunião, que foi iniciada com uma apresentação inicial do Instituto de Planejamento e Gestão de Cidades (IPGC), seguida de um alinhamento

geral do que seria realizado no município para a atualização do PMSB, além de alinhamentos individuais com as secretarias da Prefeitura presentes e com a equipe do SAS.

Figura 10 – Reunião de alinhamento



Fonte: IPGC, 2023.

5.1. PRIMEIRA AUDIÊNCIA

A Primeira Audiência foi realizada no dia 19 de outubro de 2023, às 19 horas, no auditório da Escola Estadual Professor Soares Ferreira, localizado na rua Baronesa Maria Rosa, n° 30, Bairro Boa Morte, Barbacena – MG.

5.1.1. Divulgação

A primeira audiência foi divulgada nas mídias sociais da prefeitura, conforme apresentado na Figura 11.

Figura 11 – Divulgação nas mídias sociais da prefeitura



Fonte: Prefeitura de Barbacena, 2023.

Além das mídias sociais, a audiência também foi divulgada no jornal online Folha de Barbacena, conforme mostra a Figura 12, e no noticiário oficial da prefeitura, o Barbacena Online. Por fim, em ambientes eletrônicos, também teve sua divulgação no sítio eletrônico da prefeitura, conforme Figura 13.

Figura 12 – Divulgação em Jornal Online



Fonte: Jornal Folha de Barbacena e Jornal Barbacena Online, 2023.

Figura 13 – Divulgação no sítio eletrônico da prefeitura



Fonte: Prefeitura de Barbacena, 2023.

Para auxiliar na divulgação foi elaborado um folder com as principais informações, convidando a população a participar da audiência de lançamento do processo de revisão do Plano Municipal de Saneamento Básico, conforme apresentado na Figura 14.

Figura 14 – Folder de divulgação da Primeira Audiência

Plano Municipal de Saneamento Básico de Barbacena/MG

Abastecimento de Água

Esgotamento Sanitário

A Prefeitura de Barbacena, o Serviço de Água e Saneamento e o Instituto de Planejamento e Gestão de Cidades convidam para:

Participação na AUDIÊNCIA DE LANÇAMENTO do Processo de Revisão do Plano de Saneamento Básico de Barbacena/MG

Por que participar?

É por meio da sua contribuição que teremos conhecimento dos problemas relacionados ao saneamento que mais afetam a sociedade.

O que é o Plano Municipal de Saneamento Básico (PMSB)?

O PMSB é um documento onde se reúnem as estratégias para melhorar os serviços de abastecimento de água, esgotamento sanitário, drenagem de águas pluviais e limpeza urbana e manejo de resíduos sólidos.

Data: 19 de outubro

Horário: 19 horas

Endereço: Auditório da Escola Estadual Professor Soares Ferreira, Rua Baronesa Maria Rosa, nº 130, Bairro Boa Morte

Limpeza Urbana e Manejo de Resíduos Sólidos

Drenagem Urbana e Manejo de Águas Pluviais

Realização:

Fonte: IPGC, 2023.

5.1.2. Conteúdo apresentado

A audiência de lançamento teve como objetivo apresentar a instituição responsável pela elaboração da atualização do plano, introduzir de forma sucinta como se encontra a situação atual do município com relação aos serviços de saneamento básico, com as informações secundárias coletadas precedentes a visita técnica, explicar de forma detalhada os produtos a serem elaborados na construção do documento de atualização do PMSB, com foco maior na apresentação dos produtos 1 e 2 que já haviam sido elaborados e que consistiam no plano de trabalho e na estratégia de mobilização social.

A Figura 15 mostra alguns slides elaborados para a apresentação.

Figura 15 – Apresentação da primeira audiência



Fonte: IPGC, 2023.

5.1.3. Transmissão ao vivo e gravações

A Primeira Audiência foi transmitida ao vivo na página oficial da Prefeitura no Instagram e, no dia 26 de outubro de 2023, a gravação foi publicada no canal da prefeitura no YouTube (Figura 16), contando, até o momento de estruturação deste produto (dezembro/23), com 22 visualizações.

Figura 16 – Gravação da primeira audiência



Fonte: Canal do YouTube da Prefeitura de Barbacena, 2023.

5.1.4. Número de participantes e lista de presença

A primeira audiência contou com 44 (quarenta e quatro) participantes, conforme consta a lista de presença disponível na Figura 17.



Figura 17 – Lista de presença da primeira audiência

LISTA DE PRESENÇA					
Assunto: Audiência de Lançamento do Processo de Revisão do Plano de Saneamento Básico de Barbacena/MG					
Data: 19 de outubro de 2023.			Horário: 19 h 00		
Nº	Nome	Distrito/Bairro	Telefone	E-mail	Assinatura
1	FREDERICO FERNANDES VIEIRA	STA TEREZA II	3851-1060	fredviera@barbacena.mg.gov.br	[Assinatura]
2	Márcia Luciano Souza Amaral	Boa Noite	98831-6011	marcia.amaral@barbacena.mg.gov.br	[Assinatura]
3	Daniela Lourenço Moura Gonçalves	Guapeba	(31) 98850-2574	daniela.goncalves@barbacena.mg.gov.br	[Assinatura]
4	Gustavo Ferreira de Souza	Centro	(31) 9884-3444	gustavo.souza@barbacena.mg.gov.br	[Assinatura]
5	Marcos Vinícius de Souza	Centro	32 98492232	marcos.vinicius@barbacena.mg.gov.br	[Assinatura]
6	QUEYTON L. DA S. ROSA	UNIMV	38 99142228	QUEYTON.PRS.COM.PSR	[Assinatura]
7	Thais Aparecida Mendes	Carimo	(32) 98804-8940	thais.quedro@barbacena.mg.gov.br	[Assinatura]
8	Melissa Fontovello	Stakuzati	32 9 84138111	melissa.fon@barbacena.mg.gov.br	[Assinatura]
9	DAKIEL SALGARELLO	SÃO JOSÉ	32 9 8868-2221	daquiel.salgar@barbacena.mg.gov.br	[Assinatura]
10	JADER SELVAS	BELEDERE	9 91345664	jader.selvas@barbacena.mg.gov.br	[Assinatura]
11	ADILSON O. CLARO	NS. PASCOEN	9 88611727	adilsonclaro@hotmail.com	[Assinatura]
12	NELIO BOGEO	SÃO GERALDO	(32) 9955-1232	neliobogeo@barbacena.mg.gov.br	[Assinatura]
13	Paulo Roberto Campos Machado	São José	32 98840-1874	pauro.machado@barbacena.mg.gov.br	[Assinatura]
14	Bruno H. São	CNICHEUS	311 99449000	bruno@saopaulo.com	[Assinatura]
15	Carla Lucia Pereira de Carvalho	A. D. D. A. A.	98427-1950	carla@barbacena@hotmail.com	[Assinatura]
16	ISABELA CÁSSIA MORAES	CARIMO	98866-9454	isabela.moraes@barbacena.mg.gov.br	[Assinatura]
17	AGUIAR A. GUERIN	STA. TEREZA I	98705-4772	aguilar.a@barbacena.mg.gov.br	[Assinatura]
18	Jairana Viana de Campos	Centro	98663-4843	jairana.viana@hotmail.com	[Assinatura]
19	João Damasceno	Boa Noite	98853-6634	joao55@imail.com	[Assinatura]
20	Luiz Carlos Ribeiro de Almeida	Guapeba	99987-2699	luizcarlos@imail.com	[Assinatura]
21	Ana Caroline Paganini Vargas Deste	Guapeba	9919669955	vargascarol60@gmail.com	[Assinatura]
22	Danielle Natália dos Santos	Furubomam	991484458	danielle.natalia@gmail.com	[Assinatura]
23	João Carlos de C. Mourão	Roman	99909-3864	joao.mourao@barbacena.mg.gov.br	[Assinatura]
24	Evair Horta	SANTA TEREZA	99930776	evairhorta@barbacena.mg.gov.br	[Assinatura]
25	Bruna Jessé da Silva	Santa Tereza	999378086	bruna.sas@barbacena.mg.gov.br	[Assinatura]
26	Guilherme Zappi Barboza	Boa Noite	98812559	guilherme.zappi@barbacena.mg.gov.br	[Assinatura]

LISTA DE PRESENÇA					
Assunto: Audiência de Lançamento do Processo de Revisão do Plano de Saneamento Básico de Barbacena/MG					
Data: 19 de outubro de 2023.			Horário: 19 h 00		
Nº	Nome	Distrito/Bairro	Telefone	E-mail	Assinatura
27	Elaine Salgarillo	São Geraldo			[Assinatura]
28	José Aloisio de Sá	Furubomam	31 999838865		[Assinatura]
29	Edson Luiz de Sá	Centro	32 99 35658		[Assinatura]
30	Carla de Souza	ISABELA	32 9 9333-7223		[Assinatura]
31	Edson H. S. Santos	Jardim	32 9 8772-7177	edsonh@barbacena.mg.gov.br	[Assinatura]
32	Carolina Lucas de Souza	Boa Noite	32 9 8326-1018	carolinalu@barbacena.mg.gov.br	[Assinatura]
33	Luiz Carlos Ribeiro de Almeida	Guapeba	39 984354882	luizcarlos@barbacena.mg.gov.br	[Assinatura]
34	Cláudio Benedito de Aguiar	São José	32 99179560	claudio@barbacena.mg.gov.br	[Assinatura]
35	João Ricardo de Sá	Boa Noite	49 832-0001	joao@barbacena.mg.gov.br	[Assinatura]
36	Camilla da Silva Costa	Videla			[Assinatura]
37	Luiz Carlos Ribeiro de Almeida	Carimo			[Assinatura]
38	Paulo Roberto Campos Machado	Barbacena	999638978	paulo@barbacena.mg.gov.br	[Assinatura]
39	Carolina Lucas de Souza	Carimo			[Assinatura]
40	Carolina Lucas de Souza	Carimo	32 99 8352089		[Assinatura]
41	Guilherme Zappi Barboza	Sto Antonio	(32) 98815-5977	guilherme.zappi@gmail.com	[Assinatura]
42	THIAGO FIDELIS DE SEVA NASCIMENTO	Monte Mariano	2 2 9886-4016	thiagofid@barbacena.mg.gov.br	[Assinatura]
43	Barbara F. de O. Almeida	Boa Noite	32 98892-5316	barbara@barbacena.mg.gov.br	[Assinatura]
44	Rafael Luis Aguiar	Boa Noite			[Assinatura]

Fonte: IPGC, 2023.

5.1.5. Relatório fotográfico

A Figura 18 apresenta o relatório fotográfico da Primeira Audiência.

Figura 18 – Relatório fotográfico da Primeira Audiência



Versão Preliminar

Atualização do Plano Municipal de Saneamento Básico - Barbacena/MG
Produto 2 - Plano de Mobilização Social





Fonte: IPGC, 2023.

5.2. SEGUNDA AUDIÊNCIA

A Segunda Audiência foi realizada no dia 29 de novembro de 2023, as 19 horas, na Câmara Municipal de Barbacena, localizada na Praça dos Andradas, 112, Bairro Centro, Barbacena - MG.

5.2.1. Divulgação

A segunda audiência foi divulgada nas mídias sociais da prefeitura, conforme apresentado na Figura 19, no noticiário oficial da Prefeitura, o Barbacena Online, conforme a Figura 20, e no sítio eletrônico da prefeitura, conforme a Figura 21

Figura 19 – Divulgação nas mídias sociais



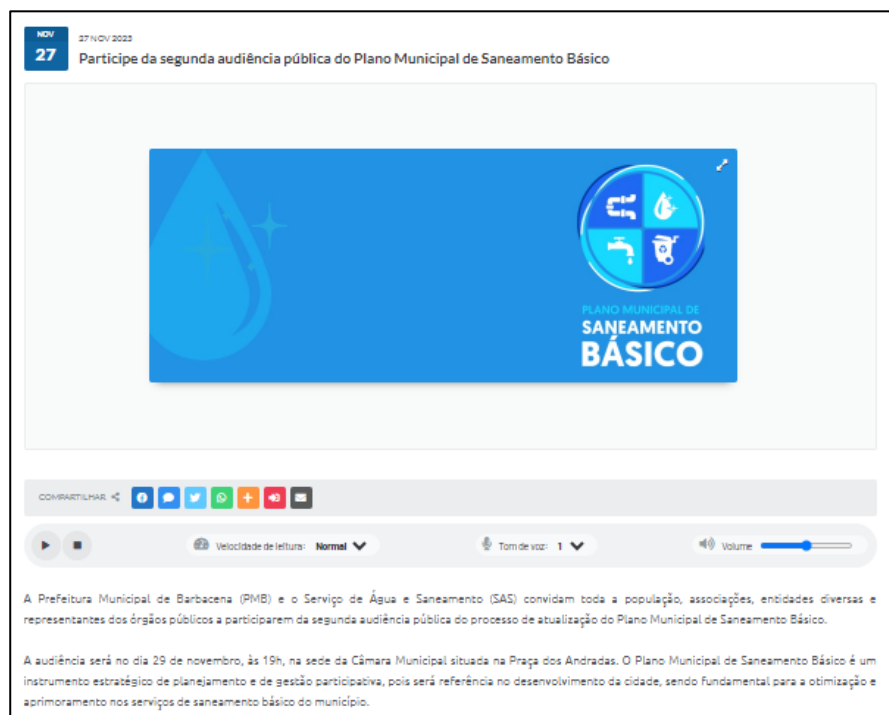
Fonte: Prefeitura de Barbacena, 2023.

Figura 20 – Divulgação da Segunda Audiência em jornal online



Fonte: Jornal Folha de Barbacena e Jornal Barbacena Online, 2023.

Figura 21 – Divulgação da segunda audiência no site da Prefeitura.



Fonte: Prefeitura de Barbacena, 2023.

Por fim, a segunda audiência também foi divulgada por meio de folders convidando a população a participar desse momento de apresentação do diagnóstico dos sistemas de saneamento básico do município, que se encontra apresentado na Figura 22.

Figura 22 – Folder de divulgação da Segunda Audiência

Abastecimento de Água

Plano Municipal de Saneamento Básico de Barbacena/MG

Esgotamento Sanitário

A Prefeitura de Barbacena, o Serviço de Água e Saneamento e o Instituto de Planejamento e Gestão de Cidades convidam para:

Audiência de Consolidação do Diagnóstico da Atualização do Plano de Saneamento Básico de Barbacena/MG

Por que participar?

É por meio da sua contribuição que construiremos juntos um plano estratégico e inclusivo para melhorar a qualidade de vida dos barbacenenses.

O que é o Plano Municipal de Saneamento Básico (PMSB)?

O PMSB é um documento onde se reúnem as estratégias para melhorar os serviços de abastecimento de água, esgotamento sanitário, drenagem de águas pluviais e limpeza urbana e manejo de resíduos sólidos.

Limpeza Urbana e Manejo de Resíduos Sólidos

Data: 29 de novembro

Horário: 19 horas

Endereço: Praça dos Andradas, 112 - Centro, Barbacena - MG

Drenagem Urbana e Manejo de Águas Pluviais

Realização:

PREFEITURA MUNICIPAL BARBACENA **IPGC** **SAS**

Fonte: IPGC, 2023.

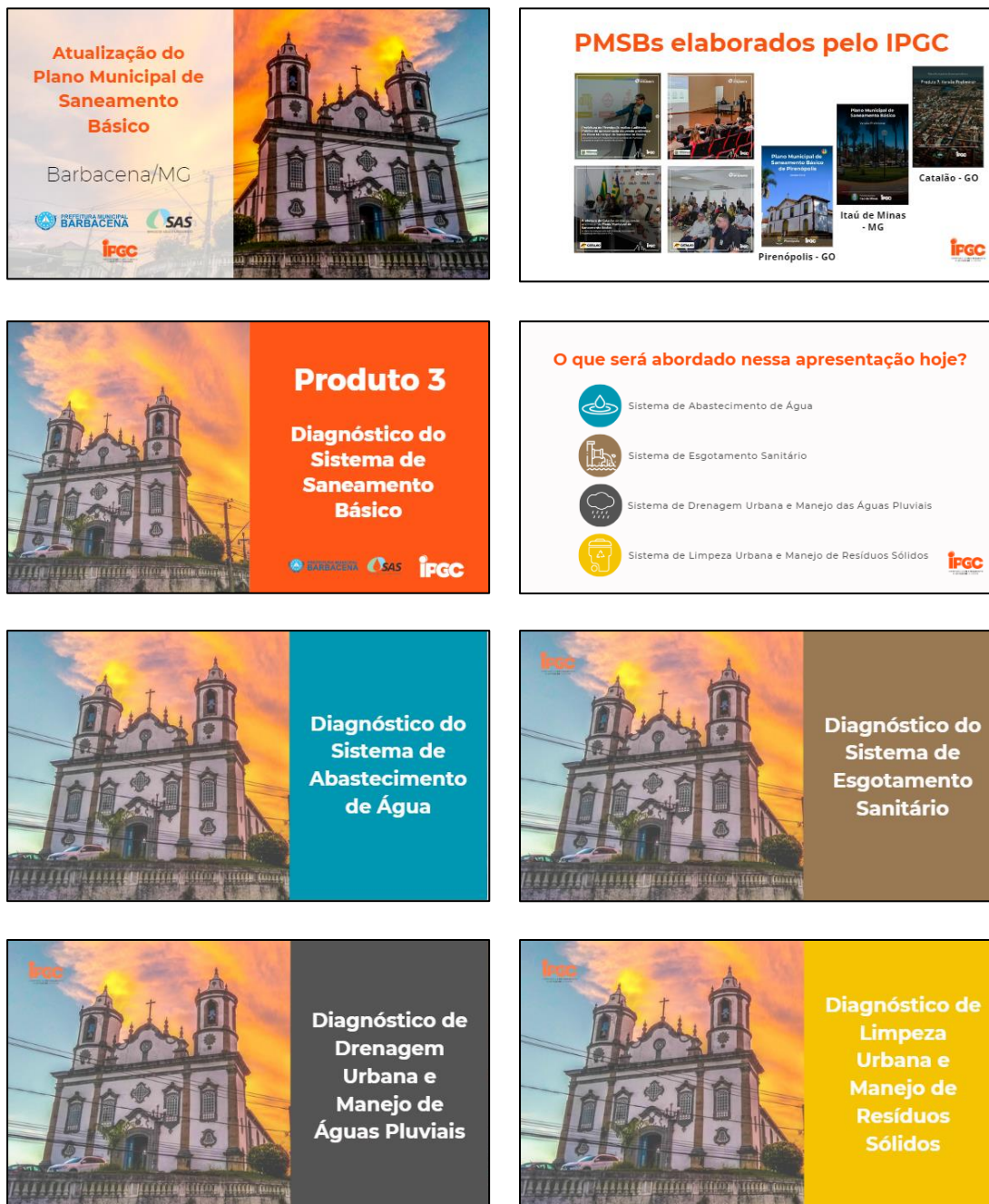
5.2.2. Conteúdo apresentado

Na Segunda Audiência foi apresentada novamente a instituição responsável pela elaboração do PMSB e de forma bastante detalhada o Produto 3 da atualização do Plano de Saneamento Básico, denominado de Diagnóstico do Sistema de Saneamento Básico, em que consta uma análise crítica da situação atual dos serviços de abastecimento de água, esgotamento sanitário, drenagem e manejo de águas pluviais e limpeza urbana e manejo de resíduo sólidos.

As informações usadas como embasamento do diagnóstico foram obtidas por meio de visitas técnicas, reuniões com os responsáveis pela prestação de cada serviço, consulta em acervos municipais e sistemas de informações públicos.

A Figura 23 mostra alguns slides elaborados para a apresentação.

Figura 23 – Apresentação da segunda audiência



Fonte: IPGC, 2023.

5.2.3. Transmissão ao vivo e gravações

A segunda audiência foi transmitida ao vivo no canal oficial da Prefeitura no YouTube e contou com a presença de uma intérprete de libras para inclusão de pessoas com deficiência auditiva. A gravação foi disponibilizada no mesmo canal (Figura 24), contando, até o momento, com 112 visualizações.

Figura 24 – Gravação da segunda audiência




Fonte: Canal do YouTube da Prefeitura de Barbacena, 2023.

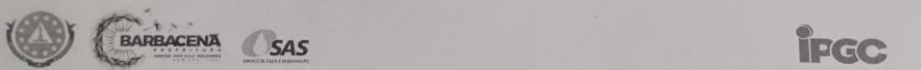
5.2.4. Número de participantes e lista de presença

A segunda audiência contou com 35 (trinta e cinco) participantes, conforme consta a lista de presença disponível na Figura 25.



Figura 25 – Lista de presença da segunda audiência

					
LISTA DE PRESENÇA					
Assunto: 2ª Audiência Pública de Revisão do Plano de Saneamento Básico de Barbacena/MG				Horário: 19 h 00	
Data: 19 de outubro de 2023.					
Nº	Nome	Distrito/Bairro	Telefone	E-mail	Assinatura
01	Marina Andreza Souza Amaral	São Mateus	31 98336017	marina.amaral@barbacena.mg.gov.br	Marina Amaral
02	Marcelina Marques Neves	Bela Horizonte	31 93216-124	marcelina.neves@ipgc.com	Marcelina
03	Melissa Totonielb	Dei Sta Teresina	31 98413 8111	melissa.toni@barbacena.mg.gov.br	Melissa
04	Priscila Ap Lechi de Mello Moura	St. Joaquim	31 984622399	priscila_ap@barbacena.mg.gov.br	Priscila
05	DANIEL SALGARELLO	AMORIM HAS	32 9886 221	daniel.salgarello@hotmail.com	Daniel
06	Aponecia da Veiga Oliveira	São José	99 142036	aponecia@barbacena.mg.gov.br	Aponecia
07	Ana Carolina S. Simões		35 99997 977	anacarina@barbacena.mg.gov.br	Ana Carolina
08	Rayssa Faria Costa		31 97179 277	rayssa.faria@barbacena.mg.gov.br	Rayssa
09	Ana Paula Maciel de Castro		35 93848618	ana.pmc2016@gmail.com	Ana Paula
10	Marcos Leonardo de Souza	São Mateus	31 98490 2702	marcos.leonardo@barbacena.com	Marcos
11	Thayla de D. Silva	São Gerardo	31 9 244 4111	thayla.d@barbacena.com	Thayla
12	Camille Luciano	São José	32 38501-9813	camille.luciano@gmail.com	Camille
13	Daniel Augusto Martins Gomes	Guagató	31 8880 2574	daniel.gomes@barbacena.mg.gov.br	Daniel
14	PERE ALCISIO DOS	St. Joaquim	31 999938815	PEREALCISIO	PERE
15	Thaís Luísa Santos Junior	Emancipados	31 97379683	thais.luisa@barbacena.mg.gov.br	Thaís
16	Thaís Aparecida Guedes	Canoinha	32 98807390	thais.guedes@barbacena.mg.gov.br	Thaís
17	Julio Borges	SÃO GERARDO	32 99955106	Julio.Borges@Barbacena.mg	Julio
18	João Carlos de C. Mourão	Ilópolis	32 99409-5864	Joao.Mourao@Barbacena.mg	João
19	Edson Roberto de Jesus	São João	32 9909-1193	FABRILIO_Robison@latare	Edson
20	Alana Rodrigues Pereira	São João	32 99199-2403	alana.r@barbacena.com	Alana
21	Walter Henrique T. Siqueira	Barbacena	31 991749664	walter.siqueira@barbacena.com	Walter
22	Bruna Borges de Silva	Barbacena	132199937 8286	bruna.sas@barbacena.mg.gov.br	Bruna
23	Tatiana Flávia de Campos	Barbacena	32 98463 9813	tatiana.flav@barbacena.mg.gov.br	Tatiana
24	Nilton Cesar de Almeida	Barbacena	32 98449 5881	nilton.cesar@barbacena.mg.gov.br	Nilton
25	Danyelle Muniz Silva	Diniz	32 988458742	danyelle.muniz@barbacena.mg.gov.br	Danyelle
26	Luís Henrique de Almeida Baroni	Ilópolis - R. Silva	32 933 324432	luishenrique@barbacena.mg.gov.br	Luís

					
LISTA DE PRESENÇA					
Assunto: 2ª Audiência Pública de Revisão do Plano de Saneamento Básico de Barbacena/MG				Horário: 19 h 00	
Data: 19 de outubro de 2023.					
Nº	Nome	Distrito/Bairro	Telefone	E-mail	Assinatura
27	Silvana Rita Tocantins	Barbacena	32 99973 5049	silvanarita@barbacena.mg.gov.br	Silvana
28	Renata de C. Leite	São José	32 98402 3566	renata.leite@barbacena.mg.gov.br	Renata
29	Renata de C. Leite	Barbacena	31 98712 7177	renata.leite@barbacena.mg.gov.br	Renata
30	Hilrel Alves Soares	São José	98836 8216	hilrel@barbacena.com	Hilrel
31	Mayara Roberta P. O. Campos	Colônia		mayara@barbacena.com	Mayara
32	Waldia Sad		99342 2083	waldia@barbacena.com	Waldia
33	Waldia Damasceno	São Mateus	99983 6634	waldia.53@gmail.com	Waldia
34	André Luiz de M. M. M. M.	São José	98440 1814	andre.luz@barbacena.mg.gov.br	André
35	ELAINE SALGARELLO	São Gerardo	98809 2202	elaine.salgarello@gmail.com	Elaine

Fonte: IPGC, 2023.

5.2.5. Relatório fotográfico

A Figura 26 apresenta o relatório fotográfico da segunda audiência.

Figura 26 – Relatório fotográfico da segunda audiência



Versão Preliminar

Atualização do Plano Municipal de Saneamento Básico - Barbacena/MG
Produto 2 - Plano de Mobilização Social





Fonte: IPGC, 2023.

5.3. FORMULÁRIO ONLINE DE PARTICIPAÇÃO

Com o objetivo de incluir os munícipes da elaboração da revisão do PMSB, foi disponibilizado em um QR Code no dia de audiência e no site da prefeitura, o link de um formulário online (Figura 27), onde os mesmos poderiam deixar suas contribuições.

Na primeira audiência foi fixado um folder com QR Code de acesso ao formulário (Figura 28) nas paredes do auditório, além de ser disponibilizado nos slides usados na apresentação (Figura 29) e no site da prefeitura.

Já na segunda audiência, foi disponibilizado um QR Code nos slides da apresentação e no site da prefeitura, ainda, durante a audiência foi reforçada a importância da contribuição das pessoas para com o mesmo. Além disso, o acesso ao formulário também esteve disponível na página online oficial da prefeitura durante toda a elaboração da atualização do Plano Municipal de Saneamento Básico de Barbacena/MG (Figura 30).

Figura 27 – Formulário online.

Questionário para participação popular

É sua vez de contribuir para a melhoria do saneamento básico em Barbacena/MG. A Prefeitura Municipal de Barbacena, o Serviço de Água e Saneamento (SAS), junto ao Instituto de Planejamento e Gestão das Cidades (IPGC), está realizando a atualização do Plano Municipal de Saneamento Básico - PMSB de Barbacena/MG.

Esse é um documento que caracteriza de forma detalhada a situação atual do saneamento no município, propõe metas, programas e ações específicas, focadas na melhoria das infraestruturas e garante o acesso adequado a esses serviços públicos.

Para que o PMSB esteja totalmente de acordo com a realidade de Barbacena e atenda às necessidades da população, precisamos da sua opinião. Preencha esse formulário, indicando suas dúvidas, necessidades de melhorias, problemas nas infraestruturas, dificuldades encontradas na prestação dos serviços e sugestões de aperfeiçoamento dos seguintes itens:

- Sistemas de Abastecimento de Água Potável;
- Sistema de Esgotamento Sanitário;
- Limpeza Urbana e Manejo de Resíduos Sólidos;
- Drenagem e Manejo de Águas Pluviais Urbanas.

Aqui estão algumas perguntas comuns que podem ajudá-lo ao preencher o formulário:

1. Como você avalia o abastecimento de água em sua região?
2. Quais são as principais dificuldades que você encontra em relação ao esgotamento sanitário?
3. Você tem sugestões para melhorar a limpeza urbana e o manejo de resíduos sólidos na cidade?
4. Quais problemas de drenagem urbana e manejo de águas pluviais você observou em sua área?

Sua participação é essencial para a construção de um plano de saneamento que atenda às necessidades do município de Barbacena. Juntos, podemos criar um ambiente mais saudável e sustentável para todos. Agradecemos por sua contribuição!

Nome

Texto de resposta longa

E-mail

Texto de resposta longa

Bairro

Texto de resposta longa

Assinale abaixo a(s) vertente(s) que você deseja fazer uma contribuição: *

Abastecimento de Água Potável

Esgotamento Sanitário

Limpeza Urbana e Manejo de Resíduos Sólidos

Drenagem e Manejo de Águas Pluviais Urbanas

Descreva aqui as suas contribuições, dúvidas ou observações relacionadas a(s) vertente(s) assinalada(s) acima: *

Texto de resposta longa

Fonte: IPGC, 2023.

Figura 28 – Folder fixado na primeira audiência com QR Code para acesso ao formulário



Fonte: IPGC, 2023.

Figura 29 – QR Code para acesso ao formulário disponibilizado no slide da apresentação das audiências



Fonte: IPGC, 2023.

Figura 30 – Divulgação do formulário na página da prefeitura

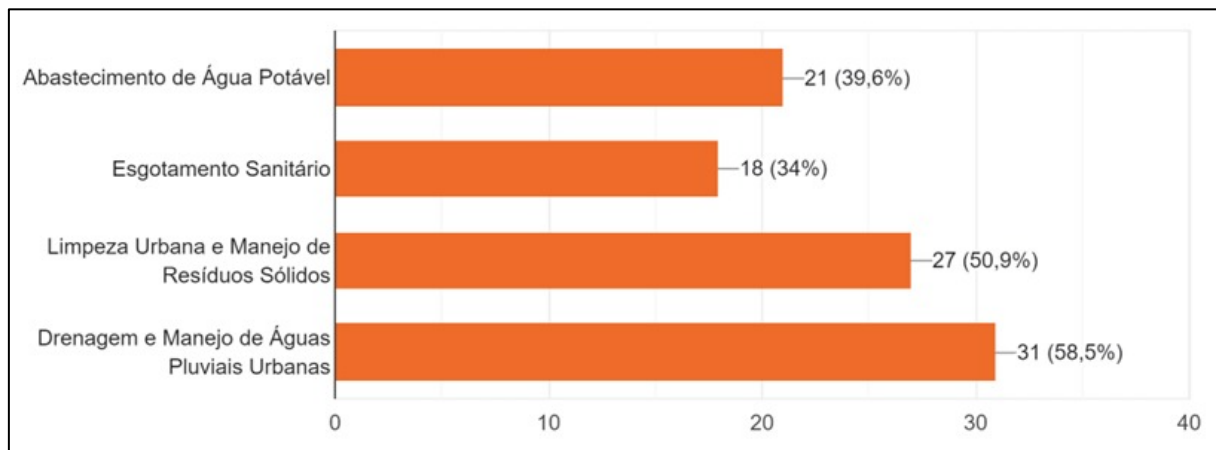


Fonte: Prefeitura de Barbacena, 2023.

O formulário foi preenchido por 53 pessoas, sendo que, como era permitido que uma mesma pessoa contribuísse em mais de uma vertente, houve um total de 97 contribuições, onde a grande maioria foi relacionada a drenagem e manejo de águas pluviais urbanas, com um percentual de 58,5%, já o que teve menos contribuições foi esgotamento sanitário (34%), conforme apresentado no Gráfico 1.



Gráfico 1 – Percentual de contribuições de cada vertente no formulário



Fonte: IPGC, 2023.

A seguir foram serão apresentadas as contribuições feitas pelos munícipes e, posteriormente, as dúvidas deles seguida da resposta técnica elaborada pela equipe do IPGC. Para melhor organização, as contribuições foram separadas por vertentes.

5.3.1. Abastecimento de água potável

Quadro 5 – Contribuições para o sistema de abastecimento de água

Nome	Thiago Ribeiro
E-mail	tthiagorsn@gmail.com
Bairro	Santo Antônio
Contribuição 1	Abastecimento de Água: a água entregue pela Copasa está visivelmente suja há meses. Isso já foi veiculado nas redes sociais recentemente, com várias pessoas relatando o mesmo problema. Mesmo que esteja atendendo aos padrões de potabilidade, a água suja gera muitos transtornos em casa, como as manchas em roupas e a rápida inutilização de filtros, além de gerar temor nas pessoas quanto ao consumo da água.
Nome	Lívia Kelmer
E-mail	l.kelmer@bol.com.br
Bairro	João Paulo II
Contribuição 2	Abastecimento- Algumas residências na parte mais alta do bairro têm problemas frequentes de falta de abastecimento de água potável.
Nome	Carlos Eduardo Fernandes Neves Ribeiro
E-mail	cae.nribeiro@gmail.com
Bairro	Colônia
Contribuição 3	Há um problema crônico de abastecimento de água no Condomínio Porto Seguro. Por favor, resolvam.



Nome	Nívia
E-mail	nicacampos@yahoo.com
Bairro	Condomínio Porto Seguro
Contribuição 4	Falta água sempre! Por favor, verifiquem!
Nome	--
E-mail	--
Bairro	--
Contribuição 5	Melhoria da mão de obra de manutenção de uma forma geral, os funcionários do SAS se sentem "donos" da água e, às vezes, são grosseiros c a população. E sempre que fazem buracos para resolver problemas da rede (sucateada) tampam os buracos com terra ou refazem o calçamento muito mal feito.
Nome	Eric José Cardoso Rodrigues
E-mail	eric.82@hotmail.com
Bairro	Santa Tereza
Contribuição 6	Constantes interrupções no abastecimento.
Nome	Homero Goyatá
E-mail	homerogoyata@yahoo.com.br
Bairro	Condomínio Porto Seguro
Contribuição 7	Temos tido vários episódios de desabastecimento, nesse ano ficamos sem água no mínimo umas 3 vezes, numa dessas mais de uma semana! Outros alertas de desabastecimento aconteceram, mas não cheguei a ficar sem água devido ao meu reservatório.
Nome	Filipe Tafuri
E-mail	filipetafuri@hotmail.com
Bairro	Condomínio Porto Seguro
Contribuição 8	O abastecimento de água potável não tem sido suficiente, muitas vezes a água vem barrenta.
Nome	Anelirio Carneiro
E-mail	anelirioinspetor@hotmail.com
Bairro	Correia de Almeida
Contribuição 9	Precisamos que a Prefeitura juntamente com os órgãos competentes verificasse o diâmetro da rede de abastecimento de água da Rua Vair José Leandro, pois a mesma não está sendo suficiente para abastecimento das residências.
Nome	Elecir Eloise Oliveira Gouveia Carmo
E-mail	eloise.oliveiracarmo67@gmail.com
Bairro	Grogotó
Contribuição 10	A Copasa deixa muito a desejar em termos de eficiência e atendimento ao público.



Nome	Cintia Ferreira de Castro
E-mail	cintiaherbacaastro@gmail.com
Bairro	Jardim
Contribuição 11	Quanto ao abastecimento de água potável, criação de estratégias para que nunca mais ocorra o que houve em maio deste ano.
Nome	Dayane
E-mail	dayanemelomiamelo@gmail.com
Bairro	Monte Mario
Contribuição 12	Tenho 4 anos nesse bairro e não houve falta d'água. Porém poderia ter um tipo de reserva para quando acontecer algum incidente.
Nome	Valeria
E-mail	val_los@yahoo.com.br
Bairro	Jardim
Contribuição 13	Barbacena está precisando urgente de novos pontos de coleta de água potável. Acidentes e a falta de chuvas, a vida sofre com o desabastecimento. E também de novas bombas. Toda vez que apresenta defeito é necessário buscar peças em outra cidade.
Nome	Vanice Cimino de Paula Moraes
E-mail	vanicecpmoraes@gmail.com
Bairro	Correia de Almeida
Contribuição 14	Quanto a água é bem suja, isso quando não está puro cloro, com a cor amarelada, sem condições de uso até pra lavar roupas claras imagina, o consumo para beber, também poderiam melhorar essa parte.
Nome	Ciro di Benatti Galvão
E-mail	profcirogalvao@gmail.com
Bairro	Santa Tereza II
Contribuição 15	Com relação ao abastecimento de água, temos constantes interrupções. Preocupo-me inclusive com os bairros mais pobres como o nova cidade, novo horizonte, nossa senhora aparecida, nove de março, que são bairros ainda mais prejudicados com a falta de abastecimento. As prestadoras não fornecem em seus sítios eletrônicos informações de fácil compreensão e acesso sobre os serviços prestados. Inclusive não sabemos se fornecem os dados para a pesquisa SNIS, fato que dificultado o acesso a recursos federais para investimento na infraestrutura de saneamento pelo município.
Nome	Daniel Augusto Rezende Gomes
E-mail	daniellrezzz@gmail.com
Bairro	Ipanema
Contribuição 16	O abastecimento de água é bom, raramente temos problemas.
Nome	Claudiney da Silva Teixeira



E-mail	dineyways@gmail.com
Bairro	Floresta
Contribuição 17	Abastecimento de Água - No Floresta desde que passamos para COPASA nunca mais faltou água, mas quando era o DEMA/SAS faltava direto. Quando a COPASA veio ninguém queria, mas hoje só de falar em tirar vai dar briga. O que mostra que o SAS tem muito a evoluir na distribuição de água.
Nome	Sérgio Romano Quintão
E-mail	romanoquintao@yahoo.com.br
Bairro	Funcionários
Contribuição 18	Abastecimento de Água Potável. Barbacena nos últimos anos recebeu poucas intervenções a favor da captação e tratamento de água. Porém, o seu crescimento nos bairros periféricos teve uma grande explosão. Nós temos como afluente principal para este abastecimento somente o Rio das Mortes. Ao meu ver essa dependência coloca em risco o abastecimento futuro de nossa cidade. Eu sempre pensei que Barbacena poderia investir em uma reserva hídrica através de uma barragem como acontece em muitas cidades. Além de proporcionar lazer para a população também proporcionará bem estar, clima fresco além da garantia de uma reserva para os meses de mais secas. O relevo de Barbacena favorece esse empreendimento que poderia ser compartilhado com a iniciativa privada
Nome	Elida Nascimento
E-mail	elli23@yahoo.com.br
Bairro	Santa Cecília
Contribuição 19	No bairro Santa Cecília, os problemas de abastecimento de água são constantes, é comum e acontece com frequência ficarmos 4 5 dias sem água, assim como nesta semana, que estou a 3 dias sem água.

Fonte: IPGC, 2023.

Quadro 6 – Perguntas do sistema de abastecimento de água

Nome	José
E-mail	jose.joao@hotmail.com
Bairro	Funcionários
Pergunta 1	Por que as obras da ETA de Senhora das Dores ainda estão paralisadas? Por que o SAS pode captar 1400 litros de água por segundo no rio das mortes e só faz captação de 200 metros por segundo? Por que as obras de duplicação da adutora de água bruta não estão concluídas depois de mais de dois anos e meio de governo? Por que em dois anos meio de governo nada foi feito no quesito da reforma e ampliação da estação de tratamento de água?
Resposta 1	Conforme validado na visita técnica realizada pela equipe de atualização do PMSB, as obras para a implantação da ETA Senhora das Dores estão em andamento, seguindo seu curso natural. A previsão é de que essas obras sejam concluídas e a operação seja iniciada no ano de 2024.



	<p>A capacidade de captação de água pelo SAS no rio das Mortes é regulamentada por uma portaria de outorga de direito do uso da água emitida pelo Instituto Mineiro de Gestão das Águas (IGAM). Essa portaria autoriza o SAS a captar até 0,30 m³/s (300,00 L/s). Atualmente, o SAS realiza uma captação em torno de 170,00 L/s, volume que tem sido suficiente para atender as demandas da área de abrangência sob sua responsabilidade na sede, complementadas pela vazão captada em sua segunda unidade de captação na BR-040.</p> <p>A nova linha de adução de água bruta já foi implantada, correndo paralelamente à linha já existente, conectando a Estação Elevatória de Água Bruta à Estação de Tratamento de Água II (ETA II). Essa adutora recém-implantada possui aproximadamente 6.000,00 metros de extensão, sendo confeccionada em ferro fundido com um diâmetro nominal de 600,00 mm.</p> <p>Projetos de grande porte como este demandam um planejamento minucioso e recursos adequados para sua execução. O SAS já tem a intenção de realizar essas obras dentro do prazo emergencial, e vale ressaltar que intervenções significativas na ETA exigem um cuidado especial. A complexidade reside no fato de que a estação precisa passar por reformas enquanto continua operando normalmente, garantindo a produção diária de água e evitando impactos no abastecimento à população.</p>
--	--

Fonte: IPGC, 2023.

5.3.2. Esgotamento sanitário

Quadro 7 – Contribuições para o sistema de esgotamento sanitário

Nome	Thiago Ribeiro
E-mail	tthiagorsn@gmail.com
Bairro	Santo Antônio
Contribuição 1	Esgotamento sanitário: traçar metas para ampliar a coleta e, principalmente, o tratamento do esgoto. Lançar esgoto bruto nos cursos hídricos é uma prática grotesca e injustificável para uma cidade do tamanho de Barbacena. Não faltam recursos, o novo PAC é um exemplo, mas há verbas dos governos federal e estadual que já poderiam ter sido utilizadas.
Nome	--
E-mail	milagresrodriguesairton@gmail.com
Bairro	Santa Cecília
Contribuição 2	Embora saiba que é um serviço muito oneroso e a longo prazo, sonho com uma cidade que tenha todo esgoto tratado. Estive há alguns dias numa trilha perto da Estação Ponto de Partida no Sericicola e vi que



	mesmo o lugar seja muito bonito e arborizado, o riacho que passa lá e extremamente mal cheiroso.
Nome	Anelirio Carneiro
E-mail	anelirioinspetor@hotmail.com
Bairro	Correia de Almeida
Contribuição 3	Precisamos que a Prefeitura juntamente com os órgãos competentes verificasse a possibilidade de construção de uma rede para esgotamento sanitário na Rua Vair José Leandro, pois não existe rede nessa rua. Desde já agradeço pela atenção!
Nome	Cintia Ferreira de Castro
E-mail	cintiaherbacastro@gmail.com
Bairro	Jardim
Contribuição 4	Quanto ao esgoto, pronta manutenção quando estraga.
Nome	Vanice Cimino de Paula Moraes
E-mail	vanicecpmoraes@gmail.com
Bairro	Correia de Almeida
Contribuição 5	Atendimento precário horrível do SAS, já liguei 3 vezes solicitando a presença de serviços para vir arrumar esgoto que está vazando dentro do bueiro no portão da minha casa, o atendente diz que já vai mandar e que os serviços já estão chegando e isso a mais de três meses, estou esperando até hoje, sem contar que o encanamento da rua são feitos com manilha daquelas de umas 4 décadas e estão precisando de manutenção, mas se resolvessem o problema que eu solicitei já estava bom, mas não fazem a menor questão de atender os pedidos da população.
Nome	Daniel Augusto Rezende Gomes
E-mail	daniellrezzz@gmail.com
Bairro	Ipanema
Contribuição 6	Não me recordo de ter passado por problemas com esgoto.
Nome	Claudiney da Silva Teixeira
E-mail	dineyways@gmail.com
Bairro	Floresta
Contribuição 7	A cidade ainda tem muito a evoluir neste assunto, acho que falta esclarecimento, o que faz com redes fluviais sejam ligadas a redes de esgoto. Paralelo a isso, como não é feito a separação, a maior parte do esgoto corre indiretamente a céu aberto, pois vai para as redes de captação pluvial. Na época de seca o mal cheiro no Córrego da Rua Bahia e muito forte, as pessoas que ali moram acostumam, mas quem está passando sempre reclama do mal cheiro
Nome	Rosana
E-mail	rosanamariaalves08@gmail.com
Bairro	Boa Morte



Contribuição 8	Olá! Moro na rua marquês de Maricá e nos fundos da minha casa tem um esgoto a céu aberto que precisa urgente de canalização, sem contar o tanto de bicho que aparece em casa por causa do mato que fica nas laterais e o grande risco de mosquito da dengue por causa da água parada, a prefeitura poderia ter um projeto pelo menos para a limpeza.
Nome	--
E-mail	--
Bairro	Santa Tereza I
Contribuição 9	Bairro falta escoamento de água, muito mato nas calçadas e lotes. Sempre temos ratos em função da Avenida Sanitária a céu aberto. Problema também de casas de festa e comerciais no bairro.
Nome	José Milagres Silva Araújo
E-mail	josemilagresmsa@gmail.com
Bairro	Santa Tereza
Contribuição 10	Sugiro terminar o encanamento da Av. Cristo Rei.
Nome	Bruno Fonseca
E-mail	bruno_ocp_bq@hotmail.com
Bairro	Santa Efigênia
Contribuição 11	Final da rua H esgoto a céu aberto, tenho muitos problemas na minha casa por conta de ratos, baratas e muita mosca, meus cachorros já tiveram que passar por muitos procedimentos de retirada de berne devido a quantidade de moscas varejeiras.
Nome	Sérgio Romano Quintão
E-mail	romanoquintao@yahoo.com.br
Bairro	Funcionários
Contribuição 12	Esgoto Sanitário; esse item com a vinda da COPSA para a cidade teve uma grande evolução porem precisamos concluir alguns seguimentos parados na gestão do Ex-prefeito Matim Andrada. Como por exemplo o seguimento da canalização do córrego até o final do bairro Santa Tereza. Consequentemente haverá abertura da atual via que oferecerá uma opção para sair no Posto Belvedere o que contribuirá e muito para o trânsito que vem de Barroso para Colônia Rodrigo Silva.

Fonte: IPGC, 2023.

Quadro 8 – Perguntas do sistema de esgotamento sanitário

Nome	José
E-mail	jose.joao@hotmail.com
Bairro	Funcionários
Pergunta 1	Por que as ETEs recém inauguradas não tem laboratório nem operadores ainda?
Resposta 1	As ETEs recém-inauguradas estão com as estruturas de tratamento totalmente implantadas e aguardam apenas o licenciamento ambiental



	para iniciar sua operação. O SAS também está na etapa final de implantação das estruturas de apoio das ETEs, como vestiários, escritórios e laboratórios. A previsão é que essas estruturas de apoio sejam finalizadas nos primeiros meses de 2024.
Nome	Ciro di Benatti Galvão
E-mail	profcirogalvao@gmail.com
Bairro	Santa Tereza II
Pergunta 2	Preocupo-me com o fato de que a cidade até hoje não tem tratamento de esgoto da forma como deveria ser. Há apenas 2 entidades prestadoras dos serviços sendo que a Copasa tem uma ETE com baixa operacionalidade e o Sas apesar de ter inaugurado 2 ETEs elas não estão em funcionamento. Há esgoto sendo despejado diretamente sem o devido tratamento em córregos e nascentes. Ainda com relação ao esgoto há dúvida. Porque ele não é devidamente canalizado para ser direcionado a alguma estação de tratamento?
Resposta 2	<p>Barbacena já apresenta um índice de coleta de esgoto considerável, com valores de 71,37% para o sistema da Copasa e 79,44% para o SAS. Esses índices estão próximos as médias estadual e nacional. Isso indica que o município realiza a coleta de uma parte significativa do esgoto gerado, mas é necessário expandir a rede ao longo do tempo para atender às exigências legais.</p> <p>No que diz respeito ao tratamento, a Copasa possui a ETE Barbacena, com potencial para atender toda a demanda da região noroeste da sede. No entanto, problemas com interceptores existentes reduzem a fração do esgoto coletado que chega ao tratamento. As correções serão apontadas na atualização do PMSB.</p> <p>Quanto ao SAS, já construiu duas Estações de Tratamento de Esgoto, ETE Galego e ETE Retiro das Rosas, aguardando a aprovação do licenciamento ambiental para iniciar a operação. Essas ETEs foram projetadas para atender as bacias de esgotamento Galego (SB-05) e Retiro das Rosas (SB-02). Com a operacionalização das ETEs, o SAS terá potencial para atender 30% da demanda de sua área de abrangência na sede.</p>

Fonte: IPGC, 2023.

5.3.3. Limpeza urbana e manejo de resíduos sólidos

Quadro 9 – Contribuições para o sistema de limpeza urbana e manejo de resíduos sólidos

Nome	Thiago Ribeiro
E-mail	tthiagorsn@gmail.com
Bairro	Santo Antônio
Contribuição 1	Limpeza urbana e manejo de resíduos sólidos: faltam lixeiras no centro da cidade. Quem tem educação e consciência e não joga lixo na rua, tem que ficar com o lixo na mão ou no bolso porque não tem onde descartar.



	Implantar coleta seletiva - apesar de Barbacena fazer a destinação correta dos resíduos para aterro sanitário, é necessário reduzir a quantidade de resíduos que tem esse destino. É preciso uma iniciativa do poder público para recuperar materiais recicláveis. Atualmente apenas uma empresa faz isso na cidade.
Nome	Lívia Kelmer
E-mail	l.kelmer@bol.com.br
Bairro	João Paulo II
Contribuição 2	Limpeza urbana - não há coleta seletiva e a forma de coleta com pessoas que trabalham na limpeza urbana precisam correr pelas ruas para juntar os resíduos e colocar nos caminhões é ultrapassada. Sugestão: realizar parcerias (IF Sudeste MG, escolas municipais, associações) para realizar oficinas sobre compostagem e separação de resíduos
Nome	--
E-mail	--
Bairro	--
Contribuição 3	Com relação à limpeza urbana, precisamos urgentemente de uma coleta seletiva e o descarte adequado.
Nome	Claudio Paiva
E-mail	claudiopaivabq@gmail.com
Bairro	Centro
Contribuição 4	Necessário a implantação de aterro sanitário municipal para dar certa e efetiva destinação ao lixo urbano e descarte de materiais.
Nome	Cintia Ferreira de Castro
E-mail	cintiaherbacastro@gmail.com
Bairro	Jardim
Contribuição 5	Bom, gostaria que no meu bairro fossem colocados latões para coleta de lixo, em locais estratégicos conhecidos pelos garis. O maior motivo de desavenças aqui é o local onde depositamos o lixo, tendo em vista que o caminhão passa somente segunda, quarta e sexta. O acúmulo é grande e os cachorros espalham o lixo. Estes latões devem ser altos como alguns que vejo próximo às praças conde prados e Andradas.
Nome	Paula Sousa
E-mail	paula.adv30@gmail.com
Bairro	Pontilhão
Contribuição 6	Incentivar a coleta seletiva no Município com a instalação em pontos estratégicos de lixeiras contendo a identificação do respectivo material (papel, vidro, plástico...), bem como criar, incentivar, fomentar associação de catadores de lixo a fim de diminuir consideravelmente o descarte incorreto de resíduos, recolhendo-os religiosamente em dias a ser definidos pelo município



Nome	Dayane
E-mail	dayanemelomiamelo@gmail.com
Bairro	Monte Mario
Contribuição 7	A parte de esgotamento aqui não tem problema nem de drenagem, porém sabemos que quando chega chuva acontece vários incidentes nesse intuito deveria reforçar a limpeza urbana e manejo de resíduos para o não acontecimentos de enchentes.
Nome	Vanice Cimino de Paula Moraes
E-mail	vanicecpmoraes@gmail.com
Bairro	Correia de Almeida
Contribuição 8	Limpeza da rua, quando é feita aqui na rua onde moro, capinam e amontoam o lixo em frente ao portão da minha casa e eu que tenho que jogar fora.
Nome	Ciro di Benatti Galvão
E-mail	profcirogalvao@gmail.com
Bairro	Santa Tereza II
Contribuição 9	Com Relação a parte de resíduos sólidos, preocupante é a falta de incentivo à coleta seletiva. Além do mais, sabe-se que o município gasta muito com envio de resíduo para outras cidades próximas sendo que sequer há balança de pesagem adequada para se saber o volume adequado de resíduo a ser transportado, correndo-se o risco de ter que se pagar muito mais já que quem definirá o montante recebido acaba sendo quem recebe o resíduo. Não faz o menor sentido isso. Inclusive em termos de gasto de recursos públicos de mais irresponsável.
Nome	Daniel Augusto Rezende Gomes
E-mail	daniellrezzz@gmail.com
Bairro	Ipanema
Contribuição 10	Seria interessante se criassem alguma lei que obrigasse os donos de lotes a manterem seus lotes limpos. Vejo muitos lotes pela cidade, inclusive no centro, que estão há anos sem limpeza.
Nome	Celicia
E-mail	celiciapr01@outlook.com
Bairro	Boa Vista
Contribuição 11	Mais propaganda de informações sobre a limpeza urbana, principalmente para os mais leigos para informar o povo da importância de manter limpo, e o povo também ter consciência que está prejudicando a si mesmo!
Nome	Claudiney da Silva Teixeira
E-mail	dineyways@gmail.com
Bairro	Floresta
Contribuição 12	Na questão do manejo de resíduos sólidos melhorar a parceria com a empresa NSU- Núcleo Sustentável Urbano. Assim que possível



	implantar e incentivar a coleta seletiva. Podendo até mesmo convidar uma empresa de transformação dos resíduos para se instalar em nossa cidade. Como uma que transforma plásticos em um tipo de madeira, como portas, janelas e tábuas plásticas.
Nome	Karoline Rosa Fernandes
E-mail	fernandeskarol221@gmail.com
Bairro	Monte Mário
Contribuição 13	Asfaltamento dos becos e ruas sem saída, retirada de mato, disponibilização de lixeiras, construção de passeios para população transitar sem riscos.
Nome	Helena Cristina de Oliveira Vitória
E-mail	helenavitorio@gmail.com
Bairro	Grogoto
Contribuição 14	Sinto falta de coleta seletiva de materiais, principalmente de vidro que tem gerado inúmeros acidentes de trabalho entre os colaboradores dos caminhões de coleta de lixo residencial. Existe a falta de consciência da população, porém também existe essa deficiência pelo menos nos bairros de periferia como é o caso do bairro em que resido. Seria uma ação excelente termos acesso a um ponto de coleta acessível.
Nome	Karol Campos
E-mail	karolriachao@gmail.com
Bairro	Sta Teresa I
Contribuição 15	Moro no Santa Teresa e todo ano sofremos com enchentes, percebemos que não precisa ser chuvas fortes/ volumosa. Pequenas chuvas já fazem nossa pracinha, minha rua Campos Sales encher toda de água e entrar em nossos domicílios. percebemos que após a construção da faculdade Itpac próximo ao picanhas e a construção do condomínio imperial, piorou a situação do bairro. Acreditamos que toda água que era drenada para outro lado veio para o lado do bairro ocasionando as enchentes, fomos diversas vezes a prefeitura, conversamos com secretários e nada foi feito, nossa casa já foi inundada diversas vezes, tive que fazer comportas para porta onde impede a entrada de água. Temos um dos IPTUS mais caro da cidade e um dos piores lugar para morar, os passeios são tomados de mato, as ruas esburacadas, não presenciamos capina, nem tão pouco manutenção dos buracos.
Nome	--
E-mail	--
Bairro	Santa Tereza I
Contribuição 16	Bairro falta escoamento de água, muito mato nas calçadas e lotes. Sempre temos ratos em função da Avenida Sanitária a céu aberto. Problema também de casas de festa e comerciais no bairro.
Nome	Rafael Goes



E-mail	rafa1981goes@gmail.com
Bairro	Santa Teresa 1
Contribuição 17	Não há capina nas ruas. Muito mato nas calçadas e sujeira.
Nome	José Milagres Silva Araújo
E-mail	josemilagresmsa@gmail.com
Bairro	Santa Tereza
Contribuição 18	Limpeza de passeios da rua Washington Luís e providenciar junto ao proprietário, o conserto de um muro, que está quase caindo, na mesma rua!
Nome	Flávia Cristina
E-mail	flaviacristinaaa@gmail.com
Bairro	São Pedro
Contribuição 19	Nunca foi feito a limpeza urbana na minha rua, a rua Travessa Saulo Duque Estrada
Nome	Cinthia Rodrigues
E-mail	cinthiaeller@hotmail.com
Bairro	Santa Cecília/São Cristóvão
Contribuição 20	A rua da Creche Pequeno Marcos está recebendo toda a água das ruas superiores por ausência de drenagem e manejo, sendo que em todas as chuvas a rua fica alagada de lama fina e tampa os bueiros. Além disso, o pasto em frente serve como lixão, onde os moradores ao redor despejam todo tipo de lixo ali, gerando sujeira, ratos, insetos e riscos à saúde local.
Nome	Sérgio Romano Quintão
E-mail	romanoquintao@yahoo.com.br
Bairro	Funcionários
Contribuição 21	Limpeza Urbana e manejo de Resíduos Sólidos. Esta situação poderá ser resolvida através de um calendário semanal que instrui o contribuinte a colocar o resíduo sólido em um dos dias da semana e o resíduo reciclado em outro dia. Assim a Prefeitura poderá através de duas coletas seletivas pegar esses resíduos favorecendo muito a separação desses resíduos diminuindo o volume a ser descartado ao aterro sanitário
Nome	Cacilda Araujo
E-mail	cacilda.araujo.adv@hotmail.com
Bairro	Dr. Geraldo Xavier
Contribuição 22	Coleta seletiva e apoio a associações de reciclados
Nome	Cleide Valeria Da Silva
E-mail	cleide1975@hotmail.com
Bairro	Vilela
Contribuição 23	Gostaria que tivesse mais limpeza das ruas dos bairros, a cidade não é só o centro. Não existem lixeiras nas cidades, especialmente em pontos



	de ônibus e porta de escolas, o que torna difícil convencer a população a não jogar lixo no chão... aliás, por falar nisso, seria ótimo mais campanhas de conscientização para não jogar lixo no chão. Outro problema são os lixos espalhados pelos cães, muitos dos problemas de entupimentos de bueiros se devem ao lixo que os cães espalham antes do caminhão de coleta passar. Era uma promessa de campanha da atual gestão a implantação de um ECOPONTO para descarte de móveis e eletrônicos. Não preciso nem falar do quão importante é isso né? Nos bairros periféricos a contaminação por pragas como escorpiões se dá exatamente em locais com grande acúmulo de moveis que são descartados em qualquer lugar. Isso é questão de saúde pública!
--	--

Fonte: IPGC, 2023.

Não houveram questionamentos sobre a vertente de limpeza urbana e manejo de resíduos sólidos, apenas contribuições.

5.3.1. Drenagem urbana e manejo de águas pluviais

Quadro 10 – Contribuições para o sistema de drenagem urbana e manejo de águas pluviais

Nome	Thiago Ribeiro
E-mail	tthiagorsn@gmail.com
Bairro	Santo Antônio
Contribuição 1	Drenagem de águas pluviais: a região do Pontilhão precisa de uma intervenção estrutural de grandes dimensões. Não tem como continuar da forma que está, com alagamentos e transtornos causados pela drenagem ineficiente e estrangulamento dos córregos.
Nome	Lívia Kelmer
E-mail	l.kelmer@bol.com.br
Bairro	João Paulo II
Contribuição 2	Drenagem- os corpos d'água que cortam o bairro não estão dentro das normas quanto à preservação das margens (distância em metros de vegetação dos lados direito e esquerdo). Sugestão: realizar parcerias (IF Sudeste MG, escolas municipais, associações) para realizar oficinas sobre captação de água da chuva, sistema de reutilização de águas, educação ambiental.
Nome	--
E-mail	milagresrodriguesairton@gmail.com
Bairro	Santa Cecília
Contribuição 3	Quanto a drenagem de águas pluviais, percebo que em alguns bairros mais altos a água desce pelas ruas o que acarreta estragos nas ruas e no asfaltamento.
Nome	Cintia Ferreira de Castro
E-mail	cintiaherbacastro@gmail.com



Bairro	Jardim
Contribuição 4	Quanto a drenagem da água pluvial deve colocar mais bueiros de drenagem como o que foi colocado na minha rua. E se houvesse uma forma de reaproveitamento desta água seria bom.
Nome	Dalva Aparecida de Oliveira Almeida
E-mail	d4lv4@yahoo.com.br
Bairro	Santa Cecília
Contribuição 5	Aqui no bairro vejo muitas casas com saídas de água (de chuva) para o quintal dos vizinhos e não ligados a uma rede de captação.
Nome	Paula Sousa
E-mail	paula.adv30@gmail.com
Bairro	Pontilhão
Contribuição 6	Proceder estudos na busca de soluções através de obras de drenagem de águas pluviais em locais onde há recorrente inundações, independente do volume pluviométrico, especialmente no pontilhão.
Nome	Andrea Fátima Rezende De Souza
E-mail	af616124@gmail.com
Bairro	Vista Alegre
Contribuição 7	Sou moradora do bairro Vista Alegre minha rua Antônio Bertolin não possui drenagem de água pluviais, ou seja, boca de lobos (bueiros) pois quando chove desce água da rua São Benedito minha casa fica na esquina fica até difícil de sair com tanta água.
Nome	Eliane Maria Loschi
E-mail	melbcena@gmail.com
Bairro	Grogoto
Contribuição 8	Fizeram um quebra-molas na Av. prefeito Simão Tam Bias fortes 668. Não deram vazão para a água pluvial. Toda água e sujeira do Diniz, desce perto do número citado, e chega nos fundos da 668 como um rio. O quebra-molas impede a água de seguir seu curso. Como a água traz areia, pedras, sujeira, vai entupindo os bueiros do beco onde moro. Semanalmente em tempos de chuva tenho que limpar todos os bueiros. Sou idosa e tenho dificuldades. Fora dos bueiros também escorre tudo aqui nos fundos. Verificar espaço para este quebra-molas não impedir a passagem da água.
Nome	Vanice Cimino de Paula Moraes
E-mail	vanicecpmoraes@gmail.com
Bairro	Correia de Almeida
Contribuição 9	Drenagem de águas pluviais, poderiam melhorar as bocas de lobo que na verdade foram mal construídas, ao meu ver, sou moradora da rua Tomaz Antônio Cimino, espero que vocês possam olhar com carinho por essa causa aqui, sem mais agradeco pela oportunidade de poder



	participar com minha colaboração e torcendo que os pedidos possam ser avaliados e aprovados obrigada.
Nome	Alexsandro Campos de Matos
E-mail	campos33622321@gmail.com.br
Bairro	Ipanema
Contribuição 10	Terraplanagem e pavimentação.
Nome	--
E-mail	--
Bairro	--
Contribuição 11	Devia ser instalado grelhas de contenção nos bueiros pra evitar entupir com o lixo da rua.
Nome	Ciro di Benatti Galvão
E-mail	profcirogalvao@gmail.com
Bairro	Santa Tereza II
Contribuição 12	Sobre drenagem e manejo de água pluviais, preocupo-me com a questão das áreas mais centrais que constantemente estão alagando e causando muito transtorno a transeuntes e motoristas, especialmente em horários de pico. Mas mais decepcionante são as áreas de encostas que correm Risco de deslizamento frequente em Razão da ausência de um sistema de captação e drenagem das águas fluviais.
Nome	Daniel Augusto Rezende Gomes
E-mail	daniellrezzz@gmail.com
Bairro	Ipanema
Contribuição 13	Minha rua precisa de uma melhoria no sistema de drenagem, pois quando chove a água que escoar em um dos lados da via atinge uma largura superior a 1 metro, tornando quase impossível a locomoção a pé por este lado da rua.
Nome	Gabriel
E-mail	211-001185@aluno.unipac.br
Bairro	Pontilhão
Contribuição 14	Drenagem inadequada na região do posto BH, banco do Brasil contribuindo muito para alagamentos.
Nome	Claudiney da Silva Teixeira
E-mail	dineyways@gmail.com
Bairro	Floresta
Contribuição 15	Já com relação a coleta fluvial, criar um piscinão debaixo das vias do Pontilhão para absorver as águas evitando o alagamento. E como morador do Floresta, podiam terminar a canalização do córrego da Rua Bahia, ia ser bom demais para nossa região. São obras complexas e caras, mas necessárias



Nome	Denise Carvalho Campos
E-mail	denisecunhacarvalho@yahoo.com.br
Bairro	Santa Teresa
Contribuição 16	Toda vez que chove, ocorre alagamento da região da pracinha da Campos Sales e inunda várias casas da região. Isso piorou após a construção da Unipac Santa Teresa, cujo escoamento de água se faz pra região do Silvio Raso e desce a Castelo Branco, piorando a pracinha. Já conversamos inúmeras vezes com os secretários, que prometem obras e não fazem. É necessário alargar o sistema de escoamento desde o Silvio Raso até o córrego. Caso possível, ideal seria escoar a água da região da Unipac para outro local (córrego que passa na vila dos pobres, por exemplo). Isso necessita de urgência! Pagamos um IPTU caríssimo para termos nossas casas alagadas!
Nome	Lívia Werneck
E-mail	liviawerneck01@gmail.com
Bairro	Santa Teresa I
Contribuição 17	A rua Campos Sales, a parte central dela principalmente, sofre com as chuvas durante todo o ano. Precisamos de uma atenção e dedicação para conseguirmos resolver os problemas desse local
Nome	Karol Campos
E-mail	karolriachao@gmail.com
Bairro	Sta Teresa I
Contribuição 18	Moro no Santa Teresa e todo ano sofremos com enchentes, percebemos que não precisa ser chuvas fortes/ volumosa. Pequenas chuvas já fazem nossa pracinha, minha rua Campos Sales encher toda de água e entrar em nossos domicílios. percebemos que após a construção da faculdade Itpac próximo ao picanhas e a construção do condomínio imperial, piorou a situação do bairro. Acreditamos que toda água que era drenada para outro lado veio para o lado do bairro ocasionando as enchentes, fomos diversas vezes a prefeitura, conversamos com secretários e nada foi feito, nossa casa já foi inundada diversas vezes, tive que fazer comportas para porta onde impede a entrada de água. Temos um dos IPTUS mais caro da cidade e um dos piores lugar para morar, os passeios são tomados de mato, as ruas esburacadas, não presenciamos capina, nem tão pouco manutenção dos buracos.
Nome	--
E-mail	--
Bairro	Santa Tereza I
Contribuição 19	Bairro falta escoamento de água, muito mato nas calçadas e lotes. Sempre temos ratos em função da Avenida Sanitária a céu aberto. Problema também de casas de festa e comerciais no bairro.
Nome	Rafael Goes
E-mail	rafa1981goes@gmail.com



Bairro	Santa Teresa 1
Contribuição 20	Na rua Campos Sales não temos bueiros e por isso a rua fica inundada quando chove.
Nome	Ana Lúcia F. Ferreira
E-mail	analuciaftsf@gmail.com
Bairro	Santa Teresa 1
Contribuição 21	Esgoto e águas da chuva precisam de atenção urgente no bairro. Eu desde 2020 sofro quando chove forte. A capitação do bairro tem pelo menos 50 ,60 anos e nunca mais foi refeita. Fui orientada pelo SAS refazer a saída de esgoto dentro de casa e fiz. Foi um serviço caríssimo. Agora preciso que seja feito na rua para solucionar de vez o problema. Vi na TV um prédio ser evacuado por conta da água debaixo ter abalado a estrutura. Água é muito perigoso. As ruas aqui não comportam a vazão de água dos bairros que ficam acima. SOS URGENTE no bairro Santa Teresa 1.
Nome	Flávia Cristina
E-mail	flaviacristinaaa@gmail.com
Bairro	São Pedro
Contribuição 22	Precisa urgente de serviço de drenagem e manejo de águas, a rua Travessa Saulo Duque Estrada, precisa de socorro, fiz vários pedidos de melhorias e nada, tomara que algo seja feito o mais rápido possível.
Nome	Cinthia Rodrigues
E-mail	cinthiaeller@hotmail.com
Bairro	Santa Cecília/São Cristóvão
Contribuição 23	A rua da Creche Pequeno Marcos está recebendo toda a água das ruas superiores por ausência de drenagem e manejo, sendo que em todas as chuvas a rua fica alagada de lama fina e tampa os bueiros. Além disso, o pasto em frente serve como lixão, onde os moradores ao redor despejam todo tipo de lixo ali, gerando sujeira, ratos, insetos e riscos à saúde local.
Nome	Sérgio Romano Quintão
E-mail	romanoquintao@yahoo.com.br
Bairro	Funcionários
Contribuição 24	Drenagem e Manejo de Águas Pluviais Urbana. A prefeitura precisa constituir uma equipe somente para essa finalidade, atuando todos os dias dos anos. Essa manutenção é de muita importância. As consequências de redes obstruídas geram mais prejuízos do que esses investimentos. A Prefeitura precisa ter em estoque de manilhas para substituir as danificadas e até mesmo para fazer a canalização nos locais que ainda não possui.
Nome	Sr. Ivanée Ferreira Carelli
E-mail	ivcarelli@gmail.com



Bairro	Vista Alegre
Contribuição 25	Precisa ser efetuado levantamento nesta área de esgotamento pluvial muitas das nossas ruas, Av. e demais logradouros não tem capitação pluvial. Creio que grande parte de pavimentações asfálticas são deterioradas precocemente devido à falta de capitação pluvial.

Fonte: IPGC, 2023.

Não houveram questionamentos sobre a vertente de drenagem urbana e manejo de águas pluviais, apenas contribuições.

6. CONSIDERAÇÕES FINAIS

O Plano de Mobilização Social teve como objetivo apresentar as etapas, os mecanismos e os eventos previstos para mobilizar a sociedade de Barbacena/MG no processo de elaboração da revisão do PMSB.

Inicialmente, foram identificados os atores sociais necessários para que o plano seja elaborado com êxito, também foi descrita a forma de atuação de cada um deles. Posteriormente, foi detalhada a estratégia de mobilização social, que incluía a mobilização social local e em rede, os eventos públicos, os meios de divulgação, os grupos de trabalho e o cronograma. Destaca-se que nos eventos públicos foi esmiuçada toda a metodologia para elaboração das audiências públicas, construindo assim, todo o detalhamento necessário para que o processo de elaboração até a aprovação do PMSB esteja aderente à legislação vigente, e, principalmente, à realidade municipal.

Como forma de mostrar a eficácia do plano de mobilização social, o presente produto apresentou de forma detalhada como ocorreram as audiências realizadas e a reunião de alinhamento. Além disso, partindo da premissa da importância da participação social com o PMSB, foi disponibilizado um formulário online onde os munícipes poderiam deixar suas contribuições ou dúvidas, que foram apresentadas e esclarecidas nesse produto, mostrando que a população teve a oportunidade de contribuir para a elaboração do plano.



REFERÊNCIAS BIBLIOGRÁFICAS

Barbacena Online. **Município Atualiza Plano de Saneamento Básico de Barbacena. Jornal Digital.** Barbacena – MG. 2023. Acesso: <https://barbacenaonline.com.br/municipio-atualiza-plano-de-saneamento-basico-de-barbacena/>

Barbacena Online. **Saneamento Básico Pauta Audiência Pública na Câmara.** Barbacena – MG. 2023. Acesso: https://barbacenaonline.com.br/saneamento-basico-pauta-audiencia-publica-na-camara-municipal/#google_vignette

BARBACENA. **Lei nº 1.180, de 12 de maio de 1972.** Cria o Departamento Municipal de Águas e Esgotos (DEMAE) e dá outras providências. Disponível em: www.leismunicipais.com.br. Acesso em: 31 de outubro de 2023.

BRASIL. **Decreto nº 7.217, de 21 de junho de 2010.** Regulamenta a lei 11.445, de 5 de janeiro de 2007, que estabelece diretrizes nacionais para o saneamento básico, e dá outras providências. Disponível em: www.planalto.gov.br. Acesso em: 31 de outubro de 2023.

BRASIL. **Decreto nº 8.243, de 23 de maio de 2014.** Institui a Política Nacional de Participação Social - PNPS e o Sistema Nacional de Participação Social - SNPS, e dá outras providências. Disponível em: www.planalto.gov.br. Acesso em: 31 de outubro de 2023.

BRASIL. **Lei 11.445. 5 de janeiro de 2007.** Disponível em: www.planalto.gov.br. Acesso em: 18 de agosto de 2023.

Folha de Barbacena. **Audiência Pública de Lançamento do Plano Municipal de Saneamento Básico.** Jornal Digital. Barbacena – MG. 2023. Acesso: <https://folhadebarbacena.com.br/audiencia-publica-de-lancamento-do-plano-municipal-de-saneamento-basico-acontece-hoje-em-barbacena/>

FUNASA. **Caderno Temático de Saneamento Básico – Mobilização Social.** Cartilha. 2012.

Macedo *et al.* **Proposta de Modelo para a Implantação de um Plano de Mobilização Social na Elaboração do PMSB.** Artigo. GETEC. Vol 11. Pag 110-129. 2022.

MINISTÉRIO DAS CIDADES. **Participação Social.** 2011. Disponível em: <https://www.gov.br/cidades/pt-br/aceso-a-informacao/participacao-social>. Acesso em: 17 de agosto de 2023.



Prefeitura de Barbacena (@prefeituradebarbacena). **Divulgação da Primeira Audiência.**
Barbacena – MG. 2023. Acesso:
<https://www.instagram.com/p/CzUYeWDMBim/?igshid=NzBmMjdhZWVhYQ%3D%3D>

Prefeitura de Barbacena (@prefeituradebarbacena). **Divulgação da Segunda Audiência.**
Barbacena – MG. 2023. Acesso:
https://www.instagram.com/p/C0CSvu_OE3C/?igshid=NzBmMjdhZWVhYQ==

Prefeitura de Barbacena (@prefeituramunicipaldebarbacena). **Audiência Pública Municipal de Saneamento Básico.** Barbacena – MG. 2023. Acesso:
<https://www.youtube.com/watch?v=NOxWKbri4OI>

Prefeitura de Barbacena (@prefeituramunicipaldebarbacena). **Revisão do Plano de Saneamento Básico em Barbacena/MG.** Barbacena – MG. 2023. Acesso:
<https://www.youtube.com/watch?v=YUL3bIpVNVQ>

Prefeitura de Barbacena. **Participe da Audiência Pública de Lançamento do Plano Municipal de Saneamento Básico.** 2023. Acesso:
<https://barbacena.mg.gov.br/noticia?id=10246>

Prefeitura de Barbacena. **Participe da Segunda Audiência Pública do Plano Municipal de Saneamento Básico.** 2023. Acesso:
<https://www1.barbacena.mg.gov.br/portal/noticias/0/3/1361/participe-da-segunda-audiencia-publica-do-plano-municipal-de-saneamento-basico/>

Prefeitura de Barbacena. **Participe do Plano Municipal de Saneamento Básico (formulário online).** 2023. Acesso: <https://barbacena.mg.gov.br/noticia?id=10316>